

DANE IDENTYFIKACYJNE ZAKŁADU



Nazwa prowadzącego zakład	PERN S.A.
Adres siedziby	Wyszogrodzka 133, 09-410 Płock
Adres Biura/Centrali	ul. Stawki 2B, 00-193 Warszawa
Telefony	24 266 23 00; 22 860 74 01
Fax	24 266 22 03; 22 860 74 51
Strona WWW	www.pern.pl
e-mail	pern@pern.pl
NIP	7740003097
REGON	000044641

Adres zakładu:

Nazwa	Baza Paliw nr 22 w Małaszewiczach
Kierujący Zakładem	Koordinator Bazy Paliw
Adres	21-540 Małaszewicze, gmina Terespol woj. lubelskie
Telefony	83 375 13 07, 508 188 311
e-mail	bazapaliw.malaszewicze@pern.pl

Osoba udzielająca informacji:

Stanowisko	Rzecznik Prasowy PERN S.A.
Telefon kontaktowy	+48 510 947 710
e-mail	media@pern.pl

**1. Potwierdzenie, że zakład podlega regulacjom prawnym i przepisom administracyjnym ustanawiającym system przeciwdziałania poważnym awariom przemysłowym**

Na podstawie rozporządzenia Ministra Rozwoju z dnia 29 stycznia 2016 r., w sprawie rodzajów i ilości substancji niebezpiecznych, decydujących o zaliczeniu zakładu do zakładu o zwiększonym lub dużym ryzyku wystąpienia poważnej awarii przemysłowej (Dz. U. z 2016 r., poz. 138), po zastosowaniu zasady sumowania zgodnie z pkt. 2 załącznika do przedmiotowego rozporządzenia Baza Paliw nr 22 w Małaszewiczach spełnia kryteria zaliczające ją do zakładu dużego ryzyka wystąpienia poważnej awarii przemysłowej. Krajowe rozwiązania w zakresie przeciwdziałania poważnym awariom przemysłowym, ustanowione w ustawie Prawo ochrony środowiska, potwierdzają wdrożenie do prawodawstwa polskiego wymagań zawartych m.in. w Dyrektywie Seveso III, będącej podstawą regulacji prawnych w zakresie przeciwdziałania poważnym awariom przemysłowym. Tym samym, na prowadzącym zakład spoczywają obowiązki wynikające z ustawy Prawo ochrony środowiska (tekst jednolity Dz. U. z 2025 r., poz. 647) zwanej dalej POŚ, w szczególności:

- obowiązek ochrony środowiska przed awariami (art. 244 POŚ);
- zapewnienie, aby zakład był zaprojektowany, wykonany, prowadzony i likwidowany w sposób zapobiegający awariom przemysłowym i ograniczający ich skutki dla ludzi i środowiska (art. 249 POŚ);
- obowiązek zgłoszenia zakładu właściwemu organowi Państwowej Straży Pożarnej oraz przekazania do wiadomości wojewódzkiemu inspektorowi ochrony środowiska (art. 250 POŚ);
- obowiązek sporządzenia programu zapobiegania awariom, wdrażanego za pomocą systemu zarządzania bezpieczeństwem, gwarantującego odpowiedni do zagrożeń poziom ochrony ludzi i środowiska, stanowiącego element ogólnego systemu zarządzania zakładem (art. 251 POŚ),
- obowiązek opracowania i wdrożenia systemu zarządzania bezpieczeństwem, gwarantującego odpowiedni do zagrożeń poziom ochrony ludzi i środowiska, stanowiącego element ogólnego systemu zarządzania zakładem (art. 252 POŚ),
- obowiązek opracowania raportu o bezpieczeństwie potwierdzającego, że zakład: jest przygotowany do stosowania programu zapobiegania awariom i do zwalczania awarii przemysłowych; spełnia warunki do wdrożenia systemu bezpieczeństwa; zostały przeanalizowane możliwości wystąpienia awarii przemysłowej i podjęto środki konieczne do zapobieżenia im; zostały zachowane zasady bezpieczeństwa oraz prawidłowego projektowania, wykonania i utrzymywania instalacji, w tym magazynów, urządzeń z wyłączeniem środków transportu i infrastruktury, związanej z działaniem mogącym powodować ryzyko wystąpienia awarii; został opracowany wewnętrzny plan operacyjno-ratowniczy, dostarczono komendantowi wojewódzkiemu Państwowej Straży Pożarnej informacje do opracowania zewnętrznego planu operacyjno-ratowniczego, a także zawarto w nim niezbędne informacje do celów planowania i zagospodarowania przestrzennego (art. 253 POŚ),
- obowiązek opracowania wewnętrznego planu operacyjno-ratowniczego w celu zapobiegania, zwalczania i ograniczania skutków awarii przemysłowej, zawierający w szczególności: zakładane działania służące ograniczeniu skutków awarii przemysłowej dla ludzi i środowiska; propozycje metod i środków służących ochronie ludzi i środowiska przed skutkami awarii przemysłowej; informację o występujących zagrożeniach, podjętych środkach zapobiegawczych i działaniach, które

będą podjęte w przypadku wystąpienia awarii przemysłowej; przedstawianą społeczeństwu i właściwym organom Państwowej Straży Pożarnej, wojewodzie, wojewódzkiemu inspektorowi ochrony środowiska, staroście, wójtowi, burmistrzowi lub prezydentowi miasta; wskazanie sposobów usunięcia skutków awarii przemysłowej i przywrócenia środowiska do stanu poprzedniego, a w przypadku gdy nie jest to możliwe – sposobów usunięcia zagrożenia dla zdrowia, ludzi i stanu środowiska; wskazanie sposobów zapobiegania transgranicznym skutkom awarii przemysłowej (art. 260 POŚ),

- obowiązek dostarczenia komendantowi wojewódzkiemu Państwowej Straży Pożarnej oraz wojewódzkiemu inspektorowi ochrony środowiska wykazu zawierającego dane o rodzaju, kategorii i ilości substancji niebezpiecznych znajdujących się na terenie zakładu, a także do corocznego aktualizowania wykazu, według stanu na dzień 31 grudnia, w terminie do końca stycznia roku następnego (art. 263 POŚ).

Zgodnie z intencją ustawodawcy wyżej wymienione obowiązki spoczywające na prowadzącym zakład zostały zrealizowane, zaś dokumentacja wynikająca z ustawy Prawo ochrony środowiska – przekazana Komendantowi Wojewódzkiemu Państwowej Straży Pożarnej w Lublinie oraz Wojewódzkiemu Inspektorowi Ochrony Środowiska. Potwierdzeniem dopełnienia powyższych obowiązków jest Decyzja administracyjna Lubelskiego Komendanta Wojewódzkiego Państwowej Straży Pożarnej, wydana na podstawie pozytywnej opinii Wojewódzkiego Inspektora Ochrony Środowiska w Lublinie zatwierdzająca zmieniony Raport o bezpieczeństwie Bazy Paliw nr 22 w Małaszewiczach.

Wykaz substancji niebezpiecznych znajdujących się w Bazie Paliw nr 22 w Małaszewiczach wg stanu na dzień 31 grudnia roku sprawozdawczego, przekazywany jest właściwym organom (Komendantowi Wojewódzkiemu PSP oraz Wojewódzkiemu Inspektorowi Ochrony Środowiska) corocznie do końca stycznia roku następnego.

## **2. Opis działalności prowadzonej w Bazie Paliw nr 22 w Małaszewiczach**

Przedmiotem działalności Bazy Paliw nr 22 jest:

1. Magazynowanie produktów naftowych – paliw płynnych w zbiornikach magazynowych.
2. Składowanie zapasów obowiązkowych produktów naftowych – paliw płynnych.
3. Przeładunek produktów za pomocą własnych urządzeń ładunkowych.
4. Prowadzenie usług laboratoryjnych w zakresie badań i analiz jakościowych produktów naftowych.
5. Uszlachetnianie paliw płynnych oraz dodawanie komponentów.
6. Załadunek produktów do cystern kolejowych i cystern drogowych.

Instalacja technologiczna Bazy Paliw nr 22 w Małaszewiczach przystosowana jest do wykonywania następujących operacji:

- przyjmowania paliw płynnych z cystern kolejowych i cystern drogowych do zbiorników magazynowych przy pomocy pomp i rurociągów technologicznych,
- przyjmowania paliw płynnych z cystern drogowych do zbiorników magazynowych przy pomocy pomp i rurociągów technologicznych,
- magazynowania paliw płynnych w zbiornikach naziemnych i podziemnych,

- wydawania paliw płynnych ze zbiorników magazynowych do cystern drogowych przy pomocy pomp i rurociągów technologicznych,
- wydawania paliw płynnych ze zbiorników magazynowych do cystern kolejowych przy pomocy pomp i rurociągów technologicznych.
- Przetłaczanie paliw płynnych pomiędzy zbiornikami magazynowymi przy pomocy pomp i rurociągów technologicznych,
- Przyjmowania i magazynowania estrów metylowych wyższych kwasów tłuszczowych z cystern drogowych do zbiorników przy pomocy pomp produktowych i rurociągów technologicznych,
- dozowania estrów metylowych wyższych kwasów tłuszczowych do oleju napędowego wydawanego ze zbiorników magazynowych do cystern drogowych za pomocą pomp produktowych i rurociągów technologicznych,
- dozowania estrów metylowych wyższych kwasów tłuszczowych do oleju napędowego wydawanego ze zbiorników magazynowych do cystern kolejowych za pomocą pomp produktowych i rurociągów technologicznych,
- przyjmowania i magazynowania dodatków do paliw do zbiorników przy pomocy pomp produktowych i rurociągów technologicznych,
- dozowania dodatków do paliw do oleju napędowego podczas rozładunku cystern kolejowych za pomocą pomp produktowych i rurociągów technologicznych,
- świadczenia usług w zakresie badań i analiz jakościowych paliw płynnych i produktów petrochemicznych w Laboratorium.

Ponadto na terenie bazy zlokalizowane są obiekty takie jak: oczyszczalnia ścieków, obiekty zabezpieczenia ppoż., administracyjne oraz warsztatowe. Wszelkie instalacje i obiekty znajdujące się na terenie Bazy Paliw nr 22 w Małaszewiczach zostały rozmieszczone zgodnie z zatwierdzonymi projektami budowlanymi oraz zasadami zagospodarowania terenu Bazy Paliw, opisanymi w Rozporządzeniu Ministra Klimatu i Środowiska z dnia 24 lipca 2023 r. w sprawie warunków technicznych, jakim powinny odpowiadać bazy i stacje paliw płynnych, bazy i stacje gazu płynnego, rurociągi przesyłowe dalekosiężne służące do transportu ropy naftowej i produktów naftowych i ich usytuowanie (tekst jedn. Dz. U. z 2023 r., poz. 1707 ze zm.).

**3. Charakterystyka składowanych substancji niebezpiecznych decydujących o zaliczeniu zakładu do zakładu o dużym ryzyku z uwzględnieniem ich nazw lub kategorii oraz zagrożeń jakie powodują**

Lp.	Nazwa substancji	Klasyfikacja substancji/mieszaniny i zwroty wskazujące rodzaj zagrożenia i środki ostrożności
1.	<b>Olej napędowy</b>	H226 – łatwopalna ciecz i pary / Flam Liquid 3, H304 – połknięcie i dostanie się przez drogi oddechowe może grozić śmiercią, H315 – działa drażniąco na skórę,
2	<b>Olej napędowy grzewczy</b>	H332 – działa szkodliwie w następstwie wdychania, H351 – podejrzewa się, że powoduje raka, H373 – może spowodować uszkodzenie narządów (krew, grasica, wątroba) w następstwie długotrwałego lub powtarzalnego narażenia, H411 – działa toksycznie na organizmy wodne, powodując długotrwałe skutki.

**Olej napędowy** – paliwo do napędu silników szybkoobrotowych o zapłonie samoczynnym, stosowanych w transporcie naziemnym. Jest to łatwopalna ciecz i pary, dla człowieka stwarza zagrożenia takie jak: toksyczność ostra – w następstwie wdychania; działanie żrące/ drażniące na skórę; połknięcie i dostanie się przez drogi oddechowe może grozić śmiercią; podejrzewa się, że powoduje raka; może spowodować uszkodzenie narządów (krew, grasica, wątroba) w następstwie długotrwałego lub powtarzanego narażenia. Działa toksycznie na organizmy wodne, powodując długotrwałe skutki. Zwroty wskazujące środki ostrożności: przechowywać z dala od źródeł ciepła, gorących powierzchni, iskrzenia, otwartego ognia i innych źródeł zapłonu, palenie wzbronione; stosować rękawice ochronne/odzież ochronną/ ochronę oczu/ ochronę twarzy; w przypadku połknięcia natychmiast skontaktować się z ośrodkiem zatruc/ lekarzem; nie wywoływać wymiotów; w przypadku wystąpienia podrażnienia skóry zasięgnąć porady/zgłosić się pod opiekę lekarza; zawartość/pojemnik usuwać do firm posiadających odpowiednie uprawnienia. Jest to bezbarwna lub jasnożółta ciecz o charakterystycznym zapachu. Początkowa temperatura wrzenia i zakres temperatur wrzenia 175-180°C – początkowa temperatura wrzenia, 95% obj. Destyluje do 360°C. Temperatura zapłonu >55°C. Gęstość par ok 6 (powietrze=1), gęstość względna (w 15°C):0,82 – 0,845 g/cm<sup>3</sup>. Temperatura samozapłonu >260°C. Właściwości wybuchowe: nie jest wybuchowy, właściwości utleniające: nie jest utleniający.

**Olej napędowy grzewczy**, olej gazowy niespecyfikowany – substancja przeznaczona wyłącznie do celów opałowych. Zagrożenia: podejrzewa się, że powoduje raka (skóra); łatwopalna ciecz i pary; działa szkodliwie w następstwie wdychania; działa drażniąco na skórę; połknięcie i dostanie się przez drogi oddechowe może grozić śmiercią; może powodować uszkodzenie narządów (krew, grasica, wątroba) poprzez długotrwałe lub powtarzane narażenie; działa toksycznie na organizmy wodne, powodując długotrwałe skutki; unikać wdychania mgły/par rozpylonej cieczy; stosować rękawice ochronne/odzież ochronną/ ochronę oczu/ ochronę twarzy; w przypadku połknięcia natychmiast skontaktować się z ośrodkiem zatruc lub lekarzem; nie wywoływać wymiotów; zawartość/pojemnik usuwać do miejsca składowania odpadów. Jest to czerwona ciecz o nieokreślonym zapachu. Początkowa temperatura wrzenia 160°C, zakres temperatur wrzenia 160-370°C, temperatura zapłonu >56°C, granice wybuchowości: 1,3 do 6,6%, gęstość względna w 15°C 860 kg/m<sup>3</sup>; nie rozpuszcza się, temperatura samozapłonu 255°C, właściwości wybuchowe: w cząsteczce nie ma grup chemicznych związanych z właściwościami wybuchowymi; właściwości utleniające: na podstawie struktury chemicznej substancji (głównego składnika) nie wchodzi ona w reakcje egzotermiczne z materiałami łatwopalnymi.

#### **4. Informacje związane z charakterem zagrożenia poważną awarią z uwzględnieniem skutków dla ludzi i środowiska**

Substancje znajdujące się w Bazie Paliw nr 22 w Małaszewiczach stwarzają przede wszystkim zagrożenie pożarowe. Pary oleju napędowego w szczególnych warunkach mogą tworzyć z powietrzem mieszaniny wybuchowe (zakres stężeń wybuchowych od 0,5 do ok. 6 % obj., warunkiem ich wystąpienia jest podgrzanie oleju napędowego do temperatury wyższej niż 55 °C). Zgodnie z obowiązującymi przepisami produkt zaklasyfikowany jako niebezpieczny ze względu na zagrożenia dla zdrowia. Pary są cięższe od powietrza, gromadzą się przy powierzchni ziemi i w dolnych partiach pomieszczeń. Zapłon od otwartego płomienia, iskry, gorącej powierzchni. W przypadku pożaru należy unikać wdychania produktów spalania, gdyż mogą stwarzać zagrożenie dla zdrowia. Szkodliwe oddziaływanie substancji możliwe jest wyłącznie podczas bezpośredniego kontaktu z nimi. Oznacza to,

iż ewentualne oddziaływanie nie dotyczy obszarów położonych poza Bazą Paliw nr 22 w Małaszewiczach.

Zgodnie z przyjętą metodologią określania zagrożeń generowanych w terenowych jednostkach organizacyjnych PERN S.A., w Bazie Paliw nr 22 w Małaszewiczach zespół analityczny opracowujący dokumenty zakładu dużego ryzyka dokonał wstępnej analizy zagrożeń (WAZ) oraz opracował listę potencjalnych zdarzeń awaryjnych (LPZA). Po szczegółowym przeanalizowaniu listy potencjalnych zdarzeń awaryjnych (LPZA) zidentyfikowano następujące Reprezentatywne Zdarzenia Awaryjne (RZA):

1. Rozszczelnienie połączenia kołnierzego przy króćcu naziemnego zbiornika z olejem napędowym posadowionego w obwałowaniu – uwolnienie oleju napędowego, pożar powierzchniowy oleju napędowego.
2. Rozszczelnienie połączenia kołnierzego przy króćcu naziemnego zbiornika z olejem napędowym posadowionego w ścianie osłonowej – uwolnienie oleju napędowego, pożar powierzchniowy oleju napędowego.
3. Rozszczelnienie połączenia kołnierzego przy króćcu podziemnego zbiornika z olejem napędowym – uwolnienie oleju napędowego, pożar powierzchniowy oleju napędowego.
4. Przepętnienie cysterny drogowej olejem napędowym podczas załadunku – uwolnienie oleju napędowego, pożar powierzchniowy oleju napędowego.
5. Przepętnienie cysterny kolejowej olejem napędowym podczas załadunku – uwolnienie oleju napędowego, pożar powierzchniowy oleju napędowego.
6. Rozszczelnienie węża elastycznego cysterny kolejowej z olejem napędowym podczas rozładunku – uwolnienie oleju napędowego, pożar powierzchniowy oleju napędowego.
7. Uszkodzenie płaszcza cysterny kolejowej z olejem napędowym podczas przemieszczania – uwolnienie oleju napędowego, pożar powierzchniowy oleju napędowego.
8. Rozszczelnienie rurociągu technologicznego z olejem napędowym na terenie Bazy Paliw – uwolnienie oleju napędowego, pożar powierzchniowy oleju napędowego.
9. Rozszczelnienie obudowy pompy z olejem napędowym w pompowni centralnej paliw - uwolnienie oleju napędowego, pożar powierzchniowy oleju napędowego.

We wszystkich ww. scenariuszach strefa zagrożenia promieniowaniem cieplnym od pożaru strumieniowego lub powierzchniowego dla wartości promieniowania na poziomie  $4 \text{ kW/m}^2$  (wartość dla ludzi skutkuje bólem przy narażeniu dłuższym niż 20 sekund) – nie przekroczyła odległości 113 m. Oznacza to, że strefa niebezpiecznego oddziaływania możliwych do wystąpienia na terenie Bazy Paliw nr 22 w Małaszewiczach awarii – **nie stanowi zagrożenia dotknięciem skutkami takich awarii** jednostek organizacyjnych systemu oświaty i pomocy społecznej, *zakładów opieki zdrowotnej* oraz określonych w wykazie zamieszczonym w wewnętrznym planie operacyjno-ratowniczym zakładu, o którym mowa w art. 260 ust. 1, innych podmiotów i instytucji służących społeczeństwu. Jedynie w przypadku scenariusza 1 promieniowanie cieplne o wartości  $4 \text{ kW/m}^2$  wychodzi nieznacznie poza granice zakładu i obejmuje sąsiadujący bezpośrednio z Bazą Paliw niezamieszkały teren kompleksu leśnego.

W przypadku wystąpienia awarii z poziomu zakładu podjęte zostaną środki bezpieczeństwa związane ze zwalczaniem pożaru, ograniczaniem skutków awarii i minimalizowaniem zagrożeń związanych z jego rozprzestrzenianiem w zakładzie i poza jego granicami.

W ramach w/w środków do najistotniejszych zalicza się: alarmowanie Zakładowej Grupy Ratowniczej oraz Służby Ochrony Naftor, przygotowanych do zwalczania pożaru i reagowania na inne zagrożenia. W przypadku wystąpienia awarii uruchomiane są odpowiednie procedury związane z natychmiastowym wyłączeniem pomp i innych urządzeń, które swoją pracą mogłyby przyczynić się eskalacji zagrożenia. Przekazany zostanie meldunek i informacja o zdarzeniu do właściwej miejscowo PSP i WIOŚ a w razie potrzeby zadysponowana zostanie także Zakładowa Straż Pożarna PERN S.A.

Baza Paliw nr 22 w Małaszewiczach jest zakładem bezpiecznym - wszystkie wartości ryzyka zredukowanego znajdują się w obszarze ryzyka akceptowalnego (co wykazane zostało w raporcie o bezpieczeństwie).

Prowadzący zakład dołożył wszelkich starań, aby zakład zaliczony do kategorii zakładów dużego ryzyka – tj. Baza Paliw nr 22 w Małaszewiczach, pomimo stosunkowo dużych ilości magazynowanych paliw (substancji niebezpiecznych, o ilości przekraczającej wartości progowe dla ZDR) w jak najmniejszym stopniu wpływał na zagrożenia bezpieczeństwa właściwej miejscowo społeczności lokalnej. Przeprowadzona, gruntowna analiza zagrożeń możliwych do wystąpienia na terenie BP nr 22 oraz rozwinięte, szczegółowe analizy zdarzeń reprezentatywnych (awarii) potwierdzają, że zakład – Baza Paliw nr 22 w Małaszewiczach nie stanowi zagrożenia dla mieszkańców okolic przedmiotowej Bazy Paliw (w tym miejscowości Zastawek, Podolanka, Małaszewicze). Ponadto zastosowane rozwiązania techniczne, systemowe (m.in.: poprzez Zintegrowany System Zarządzania, porozumienia o wzajemnej współpracy z Państwową Strażą Pożarną – JRG Małaszewicze i inne) oraz systematycznie podnoszona świadomość zagrożeń – wśród pracowników zatrudnionych w BP nr 22 w Małaszewiczach umożliwiła sprowadzenie ryzyka powstania poważnej awarii przemysłowej (ryzyko pierwotne) do poziomu powszechnie akceptowalnego.

Konkludując, opisane w raporcie o bezpieczeństwie najbliższe położone zabudowania (w tym osoby), obiekty użyteczności publicznej, inne zakłady przemysłowe, ośrodki edukacyjne (jednostki organizacyjne oświaty), ośrodki pomocy społecznej, zakłady opieki zdrowotnej oraz inne podmioty i instytucje służące społeczeństwu – **nie mogą zostać dotknięte skutkami takich awarii, ponieważ zagrożenie możliwe do wystąpienia na terenie Bazy Paliw nr 22 w Małaszewiczach nie obejmuje ich swoim zasięgiem.**

#### **5. Sposoby ostrzegania społeczeństwa w przypadku wystąpienia awarii przemysłowej**

Na terenie Bazy Paliw nr 22 w Małaszewiczach alarmowanie odbywa się przy użyciu syren alarmowych, wewnętrznej sieci łączności telefonicznej, urządzeń zapewniających łączność ze stanowiskiem kierownika właściwego miejscowo komendanta Państwowej Straży Pożarnej oraz łączności radiowej i łączności za pośrednictwem telefonii komórkowej (wyłącznie z wyznaczonych miejsc).


***OSTRZEGANIE SPOŁECZEŃSTWA O WYSTĄPIENIU AWARII REALIZOWANE JEST POPRZEZ  
AKUSTYCZNY SYGNAŁ ALARMOWY TJ. MODULOWANY DŹWIĘK SYRENY W OKRESIE TRZECH MINUT.***

Ostrzeżenie o zaistniałej awarii rozpoczyna się praktycznie w chwili zauważenia przez dowolnego pracownika lub inną osobę przebywającą na terenie bazy paliw lub w jej bezpośrednim sąsiedztwie sytuacji mogącej spowodować awarię (wyciek, pożar lub inne miejscowe zagrożenie) instalacji technologicznej, magazynowej lub środka transportu służącego do przewozu paliw płynnych.

Ostrzeżenie to w pierwszej kolejności dotyczyć będzie osób przebywających w bezpośrednim sąsiedztwie zaistniałego zdarzenia, które alarmowane będą ustnie.

W przypadku wystąpienia pożaru, wybuchu, wycieku albo innego zagrożenia dla osób, mienia lub środowiska alarm o zagrożeniu w Bazie Paliw nr 22 w Małaszewiczach ogłaszany jest przez syreny alarmowe sygnałem przerywanym (modulowanym) trwającym 3 minuty, natomiast odwołanie alarmu dźwiękiem ciągłym trwającym 3 minuty (dla odróżnienia od alarmu próbnego lub związanego z prowadzonymi ćwiczeniami, którego długość nie przekracza kilkunastu do kilkudziesięciu sekund).

Sposób ogłoszenia alarmów przedstawia tabela poniżej.

Lp.	Rodzaj alarmu	Ogłoszenie alarmu	Odwołanie alarmu
1	Akustyczny	<p>Alarm dla ludności cywilnej:                      Sygnał akustyczny – modulowany dźwięk syreny alarmowej trwający trzy minuty</p> <p style="text-align: center;">lub</p> <p>Powtarzana trzykrotnie zapowiedź słowna:                      Uwaga! Uwaga! Uwaga!                      Ogłaszam alarm .....                      (podać przyczynę, rodzaj zagrożenia itp.) dla .....</p> <p>Alarm dla jednostki ochrony przeciwpożarowej:                      Sygnał akustyczny – trzykrotnie wzrastający i opadający dźwięk syreny alarmowej z przerwami 30-sto sekundowymi trwający trzy minuty</p> <p>Alarm ćwiczebny/treningowy:                      Sygnał akustyczny – ciągły dźwięk syreny alarmowej trwający jedną minutę</p>	<p>Alarm dla ludności cywilnej:                      Sygnał akustyczny – ciągły dźwięk syreny alarmowej trwający trzy minuty</p> <p style="text-align: center;">lub</p> <p>Powtarzana trzykrotnie zapowiedź słowna:                      Uwaga! Uwaga! Uwaga!                      Odwołuję alarm .....                      (podać przyczynę, rodzaj zagrożenia itp.) dla .....</p>
2	<p>Wizualny</p> 	<p>Umieszczenie żółtego znaku w kształcie równobocznego trójkąta</p>	<p>Usunięcie żółtego znaku w kształcie równobocznego trójkąta</p>

Każda osoba będąca świadkiem zdarzenia powiadamia o nim Stanowisko Dyspozytorskie (Dyspozytornia) Bazy Paliw nr 22 lub Służbę Ochrony Naftor.



### Stanowisko Dyspozytorskie Bazy Paliw

tel. 83 375 1410 wew. 42 148 w dni robocze w godz. 7-23

### Służba Ochrony Naftor

tel. 83 375 1307 wew. 42125 w dni robocze w godz. 7-15

tel. 609 042 434 całodobowo, we wszystkie dni tygodnia

Pracownik Stanowiska Dyspozytorskiego (Dyspozytor Bazy Paliw lub osoba go zastępująca) przekazuje informację o zdarzeniu Koordynatorowi Bazy Paliw (lub osobie go zastępującej), który po jej potwierdzeniu identyfikuje rodzaj awarii, miejsce jej powstania, zasięg i kierunki rozprzestrzeniania się zagrożenia oraz potencjalne skutki awarii.

Informacja o zdarzeniu przekazana zostanie telefonicznie do:

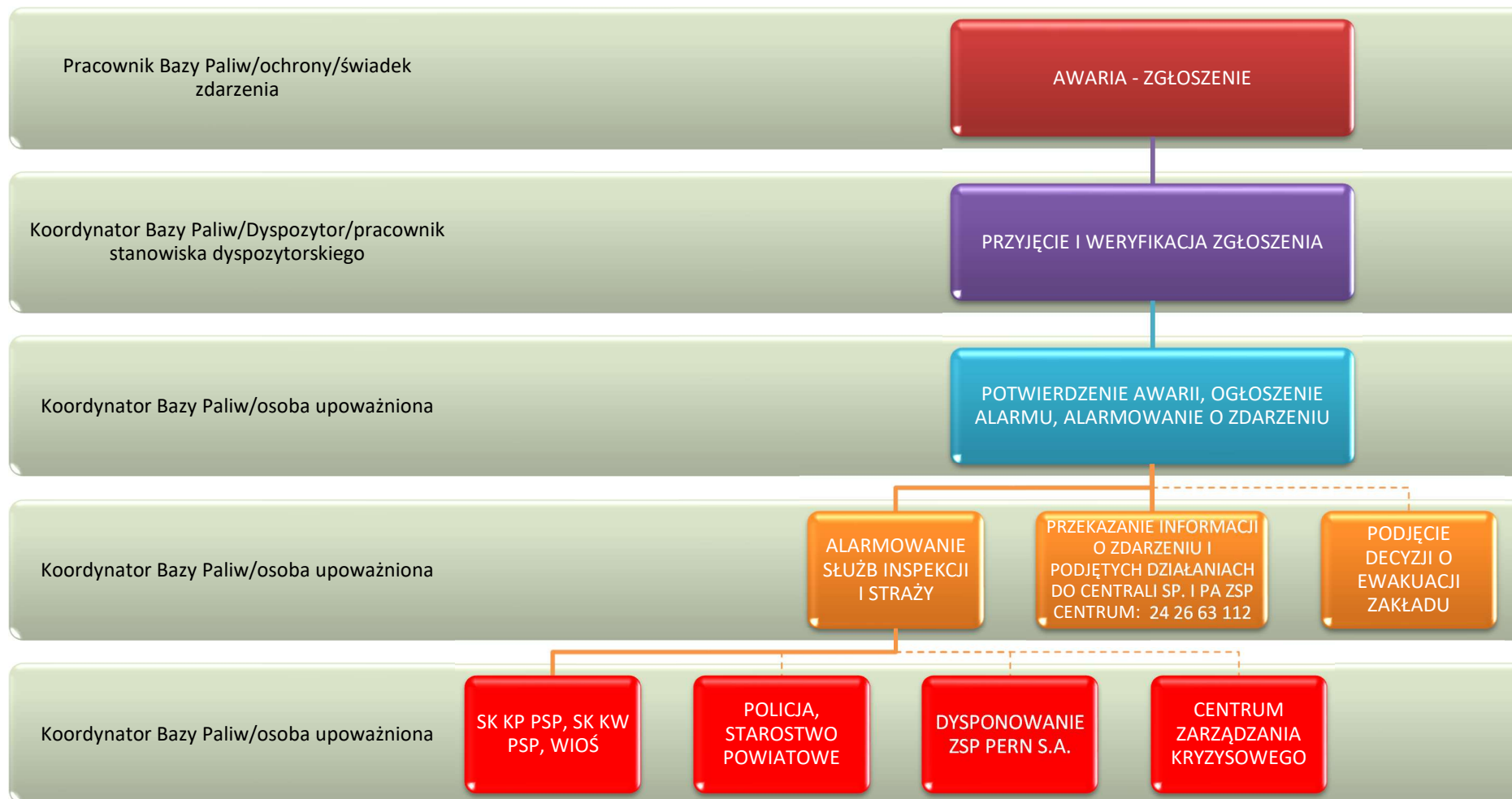
- Stanowiska Kierowania Komendanta Miejskiego PSP w Białej Podlaskiej – tel. **606 625 568**
- Stanowiska Kierowania Lubelskiego Komendanta Wojewódzkiego PSP – tel. **81 535 12 20**
- Wojewódzkiego Inspektora Ochrony Środowiska w Lublinie - tel. **81 718 62 01**
- Wojewódzkiego Inspektora Ochrony Środowiska w Lublinie - Delegatura w Białej Podlaskiej - tel. **83 342 11 70**
- Punktu Alarmowego ZSP Centrum w Miszewku Strzałkowskim – tel. **24 266 31 12**

Wraz z uruchomieniem syreny alarmowej podawany jest meldunek do najbliższej jednostki ochrony przeciwpożarowej Państwowej Straży Pożarnej poprzez połączenie się z Centrum Powiadamiania Ratunkowego – nr **112**.

**UWAGA:** Syreny alarmowe podlegają również okresowym kontrolom i sprawdzeniom poprawności działania. Alarmy próbne i sprawdzające nie podlegają wcześniejszym zgłoszeniom do właściwych terytorialnie organów administracji publicznej.

Po ogłoszeniu alarmu wszystkie osoby przebywające na terenie bazy obowiązane są podporządkować się poleceniom wydawanym przez kierującego działaniami z zakresu zwalczania pożaru i ewakuacji pracowników, a po przyjeździe zewnętrznych jednostek ochrony przeciwpożarowej - Kierującemu Działaniami Ratowniczymi. Decyzję o ewentualnej ewakuacji okolicznych mieszkańców podejmuje właściwy terytorialnie organ administracji publicznej. Jeśli zachodzi potrzeba komunikaty dla społeczeństwa mogą być podawane przez Państwową Straż Pożarną, policję, a także organy właściwe do spraw zarządzania kryzysowego za pośrednictwem własnych urządzeń, za pośrednictwem środków masowego przekazu lub w sposób zwyczajowo przyjęty na danym terenie.

W przypadku każdego alarmu należy bezwzględnie podporządkować się służbom, w szczególności Kierującemu Działaniami Ratowniczymi z ramienia Państwowej Straży Pożarnej oraz Policji. Poglądowy schemat alarmowania i przekazywania informacji o zdarzeniu przedstawia rysunek poniżej. Linie ciągłe oznaczają obligatoryjny przepływ informacji, linie przerywane obrazują komunikację warunkową – fakultatywny przepływ informacji (tj. w zależności od rodzaju zdarzenia i oceny kierującego zakładem). Służby, inspekcje i straże porozumiewają się pomiędzy sobą na podstawie odrębnych regulacji (telefonii komórkowej, łączności radiowej, np. kanał dowodzenia i współdziałania, grupa „ratunek” lub inny sposób).



## 6. Sposób postępowania ludności zamieszkującej lub przebywającej w bezpośrednim sąsiedztwie Bazy Paliw w przypadku wystąpienia awarii przemysłowej

W przypadku ogłoszenia alarmu o pożarze lub innym miejscowym zagrożeniu na terenie Bazy Paliw nr 22 w Małaszewiczach oczekuje się współpracy pomiędzy społecznością lokalną, zamieszkującą tereny wokół Bazy Paliw a organami uprawnionymi do kierowania działaniami ratowniczymi (jednostkami organizacyjnymi ochrony przeciwpożarowej) oraz policją.

### PO USŁYSZENIU SYGNAŁU O ZAGROŻENIACH

1. **•Nie zbliżaj się do rejonu zagrożenia.**
2. **•Nie zbliżaj się do okien zwróconych w kierunku Bazy Paliw.**
3. **•Włącz telewizor lub radiodbiornik na częstotliwość stacji lokalnej.**
4. **•Wysłuchaj uważnie nadawanych komunikatów (w tym przekazywanych przez ruchome środki nagłaśniające).**
5. **•Poinformuj sąsiadów o zagrożeniu.**
6. **•Postępuj zgodnie z poleceniami nadawanymi w komunikatach. Bezwzględnie wykonuj polecenia przekazywane przez lokalne władze lub służby ratownicze.**
7. **•Wychodząc z domu pamiętaj o zabraniu:**
  - dokumentów,
  - telefonu komórkowego wraz z ładowarką,
  - leków oraz recept w przypadku chorób przewlekłych wymagających stosowania codziennego leków np.: cukrzyca, choroba niedokrwienna serca i inne,
  - przyborów toaletowych,
  - ważnych dokumentów rodzinnych np.: polisy ubezpieczeniowe, numery rachunków bankowych, adresy i telefony kontaktowe, akta notarialne, dokumenty potwierdzające tożsamość, papiery wartościowe – akcje i obligacje, książeczki szczepień, numery kart kredytowych, legitymacje ubezpieczeniowe, testamenty itp.,
  - kluczyków od pojazdów samochodowych, sejfów itp.
8. **•Wychodząc z domu pamiętaj o wyłączeniu dopływu wszystkich mediów do budynku, mieszkania (gaz, prąd, woda).**
9. **•Wychodząc z domu pamiętaj o opuszczeniu rolet oraz jego zamknięciu.**
10. **•W przypadku znajdowania się w samochodzie, w strefie intensywnego zadsymienia - zamknąć okna i wyłączyć wentylację, a jeśli widoczność na to pozwala opuścić rejon zadymienia możliwie najkrótszą drogą.**
11. **•Udaj się w rejon zbiórki ewakuowanych, który został podany w treści komunikatu.**

**W PRZYPADKU INTENSYWNEGO ZADYMIENIA**

- ✓ **Nie zbliżaj się do rejonu zagrożenia;**
- ✓ **Schroń się w najbliższym budynku i nie opuszczaj go do czasu otrzymania komunikatu zezwalającego na opuszczenie budynku;**
- ✓ **Przebywając na terenie otwartym:**
  - Zwróć uwagę na kierunek wiatru;
  - Opuść zagrożony teren prostopadle do kierunku wiatru;
  - Postępuj zgodnie z poleceniami zawartymi w komunikatach radiowych, telewizyjnych lub przekazywanych przez ruchome środki nagłaśniające;
  - Chroń drogi oddechowe, o ile to możliwe wykonaj filtr ochronny z dostępnych materiałów (w miarę możliwości przygotuj wilgotne tampony lub chusty na nos i usta, zwilżając je roztworem wodnym sody oczyszczonej bądź wodą);
- ✓ **Unikaj kontaktu z produktami rozkładu termicznego/dymem;**
- ✓ **Nie utrudniaj dojazdu** ekipom ratowniczym do Bazy Paliw;
- ✓ **Nie wchodź** w obszar intensywnego zadymienia;
- ✓ **Przebywając w pomieszczeniu, domu, biurze, sklepie itd.:**
  - Zabierz do mieszkań dzieci i osoby niepełnosprawne, a zwierzęta gospodarcze zamknij w ich pomieszczeniach;
  - Zawiadom sąsiadów o zdarzeniu; w razie potrzeby zaopiekuj się osobami postronnymi;
  - Zaopiekuj się osobami niepełnosprawnymi i starszymi oraz niepełnoletnimi;
  - Włącz telewizor lub radioodbiornik na częstotliwość stacji lokalnej;
  - Wysłuchaj nadawanych komunikatów i zasad postępowania w zaistniałej sytuacji;
  - Bezwzględnie wykonaj przekazywane polecenia wydawane przez lokalne władze lub służby ratownicze;
  - Wygaś i nie używaj otwartych źródeł ognia (junkersy, piece, papierosy itp.);
  - Pozamykaj drzwi i okna oraz uszczelnij otwory okienne i wentylacyjne oraz drzwi mokrym papierem, tkaniną lub taśmą klejącą, izolacyjną);
  - Przygotuj środki ochrony dróg oddechowych, wykonać filtr ochronny z dostępnych materiałów (zwilżona w wodzie lub w wodnym roztworze sody oczyszczonej chusteczka, tampon, ręcznik, szalik itp.) oraz założyć je jak zajdzie potrzeba;
  - Przygotuj się do ewentualnej ewakuacji (przygotować niezbędny bagaż, zapas żywności, leki, dokumenty osobiste, latarkę itp.);
  - Zabezpiecz produkty żywnościowe i przygotuj zapas wody;
  - Po ogłoszeniu komunikatu o ewakuacji wyłącz wszystkie urządzenia elektryczne, zabierz przygotowany bagaż, zamknij mieszkanie i udaj się we wskazane miejsce;
- ✓ **Zachowaj spokój i oddal się** od miejsca zadymienia możliwie najkrótszą drogą;
- ✓ **Stosuj się do poleceń** prowadzących działania ratowniczo-gaśnicze i porządkowe;
- ✓ **Udziel informacji** kierującemu działaniami ewakuacyjnymi o osobach wymagających pomocy przy ewakuacji.

<b>WYKAZ TELEFONÓW ALARMOWYCH</b>	
<b>CENTRUM POWIADAMIANIA RATUNKOWEGO (PAŃSTWOWA STRAŻ POŻARNA, POLICJA, RATOWNICTWO MEDYCZNE)</b>	<b>112</b>
<b>POGOTOWIE WODOCIĄGOWE</b>	<b>994</b>
<b>POGOTOWIE GAZOWE</b>	<b>992</b>
<b>POGOTOWIE ENERGETYCZNE</b>	<b>991</b>
<b>GMINNE CENTRUM ZARZĄDZANIA KRYZYSOWEGO W TERESPOLU</b>	<b>83 411 20 44</b>
<b>POWIATOWEGO CENTRUM ZARZĄDZANIA KRYZYSOWEGO W BIAŁEJ PODLASKIEJ</b>	<b>83 351 13 50</b>

**7. Potwierdzenie, że prowadzący zakład podjął odpowiednie działania w zakresie przygotowania zakładu do współpracy ze służbami odpowiedzialnymi za bezpieczeństwo i reagowania na wypadek zagrożeń**

Produkcja, przetwarzanie, transport lub magazynowanie niebezpiecznych (łatwopalnych, wybuchowych, toksycznych, niebezpiecznych dla środowiska) substancji chemicznych w dużych ilościach stwarza potencjalne zagrożenie związane z ich uwolnieniem do otoczenia w sposób niekontrolowany. Zdarzenia takie można przewidzieć teoretycznie, oszacować prawdopodobieństwo ich zajścia, ale nie można ściśle określić miejsca i czasu ich wystąpienia, jak również dokładnie oznaczyć zasięgu oddziaływania i zasięgu zagrożenia dla ludzi i środowiska. W POŚ, sytuację taką określa się mianem poważnej awarii i rozumie się przez nią zdarzenie, w szczególności emisję, pożar lub eksplozję, powstałe w trakcie procesu przemysłowego, magazynowania lub transportu, w których występuje jedna lub więcej niebezpiecznych substancji, prowadzące do natychmiastowego powstania zagrożenia życia lub zdrowia ludzi lub środowiska lub powstania takiego zagrożenia z opóźnieniem. Artykuł 249 ustawy POŚ nakłada na prowadzącego zakład, stwarzający możliwość wystąpienia poważnej awarii - obowiązek zapewnienia, aby zakład ten był zaprojektowany, wykonany, prowadzony i likwidowany w sposób zapobiegający awariom przemysłowym i ograniczający ich skutki dla ludzi oraz środowiska.

Baza Paliw nr 22 w Małaszewiczach, ze względu na ilości substancji niebezpiecznych (palnych) magazynowanych na jej terenie, zgodnie z rozporządzeniem ministra Rozwoju z dnia 29 stycznia 2016 roku, w sprawie rodzajów i ilości substancji niebezpiecznych, decydujących o zaliczeniu zakładu do zakładu o zwiększonym lub dużym ryzyku wystąpienia poważnej awarii przemysłowej (Dz. U. z 2016 r., poz. 138) została zaklasyfikowana do zakładów o dużym ryzyku. Tym samym prowadzący zakład, w myśl ustawy Prawo ochrony środowiska zobowiązany, jest m.in. do podjęcia odpowiednich przygotowań w zakładzie, w tym również w porozumieniu ze służbami ratowniczymi, które cyklicznie kontrolują takie zakłady, w celu zapobiegania powstawaniu awarii, zaś w przypadku ich wystąpienia – opanowania zdarzenia oraz zminimalizowania jej skutków.

Zgodnie z wymaganiami art. 260 ustawy POŚ Baza Paliw nr 22 w Małaszewiczach będąca terenową jednostką organizacyjną PERN S.A. opracowała wewnętrzny plan operacyjno-ratowniczy. Założenia tego planu oraz możliwości podjęcia działań ratowniczych i zabezpieczających są weryfikowane podczas ćwiczeń sprawdzających i zgrywających współpracę służb odpowiedzialnych za reagowanie na

wypadek awarii. Stosownie do wymagań zawartych w art. 261 ustawy POŚ, analiza oraz ćwiczenia związane z realizacją wewnętrznego planu operacyjno-ratowniczego odbywają się z częstotliwością nie rzadziej niż co 3 lata.

#### **8. Odniesienie do zewnętrznego planu operacyjno-ratowniczego**

Baza Paliw nr 22 w Małaszewiczach przekazała Komendantowi Wojewódzkiemu Państwowej Straży Pożarnej w Lublinie informacje niezbędne do opracowania zewnętrznego planu operacyjno-ratowniczego zgodnie z wymaganiami art. 261 ustawy Prawo ochrony środowiska. Informacje niezbędne do przygotowania zewnętrznego planu zawarte zostały w zgłoszeniu zakładu, programie zapobiegania awariom oraz wewnętrznym planie operacyjno-ratowniczym. Opracowanie zewnętrznego planu operacyjno-ratowniczego, leży w gestii Komendanta Wojewódzkiego PSP (art. 265 POŚ), przy czym Komendant Wojewódzki PSP ma prawo odstąpić od jego przygotowania, jeśli z informacji dostarczonych przez prowadzącego zakład wynika, w sposób niebudzący wątpliwości, że nie występuje ryzyko rozprzestrzeniania się skutków awarii poza zakład (art. 266 POŚ).

#### **9. Szczegółowe informacje dotyczące miejsca uzyskania dodatkowych informacji związanych z Bazą Paliw nr 22 w Małaszewiczach, z zastrzeżeniem wymogów dotyczących poufnych informacji ustalonych w przepisach krajowych**

Dodatkowe informacje dotyczące Bazy Paliw nr 22 w Małaszewiczach, w zakresie nieobjętym tajemnicą handlową i/lub tajemnicą przedsiębiorstwa można uzyskać kierując pisemny wniosek na adres:

**PERN S.A.  
ul. Wyszogrodzka 133  
09-410 Płock**

Informacje związane z:

- zatwierdzonymi raportami o bezpieczeństwie lub ich zmianami;
- przyjętymi zewnętrznymi planami operacyjno-ratowniczymi;
- przedłożonymi zgłoszeniami zakładów;
- pozytywnie zatwierdzonymi programami zapobiegania poważnym awariom;
- kontrolami planowanymi w terenie;
- możliwością udziału społeczeństwa w postępowaniu, którego przedmiotem jest sporządzenie zewnętrznego planu operacyjno-ratowniczego (na 30 dni przed jego przyjęciem);
- instrukcjami o postępowaniu mieszkańców na wypadek wystąpienia awarii;
- corocznie aktualizowanym wykazem substancji niebezpiecznych znajdujących się w zakładach o dużym ryzyku;
- odstąpieniem od sporządzenia zewnętrznego planu operacyjno-ratowniczego;

podawane są do publicznej wiadomości również przez Komendanta Wojewódzkiego Państwowej Straży Pożarnej (na mocy art. 267 ustawy POŚ).