

DANE IDENTYFIKACYJNE ZAKŁADU



Nazwa prowadzącego zakład	PERN S.A.
Adres siedziby	Wyszogrodzka 133, 09-410 Płock
Adres Biura	ul. Stawki 2B, 00-193 Warszawa
Telefony	24 266 23 00; 22 860 74 01
Fax	24 266 22 03; 22 860 74 51
Strona WWW	www.pern.pl
e-mail	pern@pern.pl
NIP	774-00-30-097
REGON	000044641

Adres zakładu:

Nazwa	Baza Paliw nr 21 w Dębogórz
Kierujący Zakładem	Koordinator Bazy Paliw
Adres	Dębogórze, ul. Rumska 7, 81-198 Kosakowo
Telefony	58 660 83 00; 58 660 83 17
e-mail	debogorze@pern.pl

Osoba udzielająca informacji:

Stanowisko	Rzecznik Prasowy PERN S.A.
Telefon kontaktowy	+48 510 947 710
e-mail	media@pern.pl

1. Potwierdzenie, że zakład podlega regulacjom prawnym i przepisom administracyjnym ustanawiającym system przeciwdziałania poważnym awariom przemysłowym

Na podstawie rozporządzenia Ministra Rozwoju z dnia 29 stycznia 2016 r., w sprawie rodzajów i ilości substancji niebezpiecznych, decydujących o zaliczeniu zakładu do zakładu o zwiększonym lub dużym ryzyku wystąpienia poważnej awarii przemysłowej (Dz. U. z 2016 r., poz. 138), po zastosowaniu zasady sumowania zgodnie z pkt. 2 załącznika do przywołanego powyżej rozporządzenia Baza Paliw nr 21 w Dębogórze spełnia kryteria zaliczające ją do zakładu dużego ryzyka wystąpienia poważnej awarii przemysłowej. Krajowe rozwiązania w zakresie przeciwdziałania poważnym awariom przemysłowym, ustanowione w ustawie Prawo ochrony środowiska, potwierdzają wdrożenie do prawodawstwa polskiego wymagań zawartych m.in. w Dyrektywie Parlamentu Europejskiego i Rady 2012/18/UE (Seveso III), będącej podstawą regulacji prawnych w zakresie przeciwdziałania poważnym awariom przemysłowym. Tym samym, na prowadzącym zakład spoczywają obowiązki wynikające z ustawy Prawo ochrony środowiska (tekst jednolity Dz. U. z 2025 r., poz. 647) w szczególności:

- obowiązek ochrony środowiska przed awariami (art. 244 POŚ);
- zapewnienie, aby zakład był zaprojektowany, wykonany, prowadzony i likwidowany w sposób zapobiegający awariom przemysłowym i ograniczający ich skutki dla ludzi oraz środowiska (art. 249 POŚ);
- obowiązek zgłoszenia zakładu właściwemu organowi Państwowej Straży Pożarnej oraz przekazania do wiadomości wojewódzkiemu inspektorowi ochrony środowiska (art. 250 POŚ);
- obowiązek sporządzenia programu zapobiegania awariom, wdrażanego za pomocą systemu zarządzania bezpieczeństwem, gwarantującego odpowiedni do zagrożeń poziom ochrony ludzi i środowiska, stanowiącego element ogólnego systemu zarządzania zakładem (art. 251 POŚ);
- obowiązek opracowania i wdrożenia systemu zarządzania bezpieczeństwem, gwarantującego odpowiedni do zagrożeń poziom ochrony ludzi i środowiska, stanowiącego element ogólnego systemu zarządzania zakładem (art. 252 POŚ);
- obowiązek opracowania raportu o bezpieczeństwie potwierdzającego, że zakład: jest przygotowany do stosowania programu zapobiegania awariom i do zwalczania awarii przemysłowych; spełnia warunki do wdrożenia systemu bezpieczeństwa; zostały przeanalizowane możliwości wystąpienia awarii przemysłowej i podjęto środki konieczne do zapobieżenia im; zostały zachowane zasady bezpieczeństwa oraz prawidłowego projektowania, wykonania i utrzymywania instalacji, w tym magazynów, urządzeń z wyłączeniem środków transportu i infrastruktury, związanej z działaniem mogącym powodować ryzyko wystąpienia awarii; został opracowany wewnętrzny plan operacyjno-ratowniczy, dostarczono komendantowi wojewódzkiemu Państwowej Straży Pożarnej informacje do opracowania zewnętrznego planu operacyjno-ratowniczego, a także zawarto w nim niezbędne informacje do celów planowania i zagospodarowania przestrzennego (art. 253 POŚ);
- obowiązek opracowania wewnętrznego planu operacyjno-ratowniczego w celu zapobiegania, zwalczania i ograniczania skutków awarii przemysłowej, zawierający w szczególności: zakładane działania służące ograniczeniu skutków awarii przemysłowej dla ludzi i środowiska; propozycje metod i środków służących ochronie ludzi i środowiska przed skutkami awarii przemysłowej;

informację o występujących zagrożeniach, podjętych środkach zapobiegawczych i działaniach, które będą podjęte w przypadku wystąpienia awarii przemysłowej, przedstawianą społeczeństwu i właściwym organom Państwowej Straży Pożarnej, wojewodzie, wojewódzkiemu inspektorowi ochrony środowiska, regionalnemu dyrektorowi ochrony środowiska, staroście, wójtowi, burmistrzowi lub prezydentowi miasta; wskazanie sposobów usunięcia skutków awarii przemysłowej i przywrócenia środowiska do stanu poprzedniego, a w przypadku gdy nie jest to możliwe – sposobów usunięcia zagrożenia dla zdrowia, ludzi i stanu środowiska; wskazanie sposobów zapobiegania transgranicznym skutkom awarii przemysłowej (art. 260 POŚ);

- obowiązek dostarczenia komendantowi wojewódzkiemu Państwowej Straży Pożarnej oraz wojewódzkiemu inspektorowi ochrony środowiska wykazu zawierającego dane o rodzaju, kategorii i ilości substancji niebezpiecznych znajdujących się na terenie zakładu, a także do corocznego aktualizowania wykazu, według stanu na dzień 31 grudnia, w terminie do końca stycznia roku następnego (art. 263 POŚ).

Zgodnie z intencją ustawodawcy wyżej wymienione obowiązki spoczywające na prowadzącym zakład zostały zrealizowane, zaś dokumentacja wynikająca z ustawy Prawo ochrony środowiska – przekazana Pomorskiemu Komendantowi Wojewódzkiemu Państwowej Straży Pożarnej oraz Wojewódzkiemu Inspektorowi Ochrony Środowiska w Gdańsku.. Potwierdzeniem dopełnienia powyższych obowiązków jest decyzja administracyjna Pomorskiego Komendanta Wojewódzkiego Państwowej Straży Pożarnej, wydana na podstawie pozytywnej opinii Pomorskiego Wojewódzkiego Inspektora Ochrony Środowiska, zatwierdzająca Raport o bezpieczeństwie opracowany dla Bazy Paliw nr 21 w Dębogórze.

Wykaz substancji niebezpiecznych znajdujących się w Bazie Paliw nr 21 w Dębogórze wg stanu na dzień 31 grudnia roku sprawozdawczego, przekazywany jest właściwym organom (Pomorskiemu Komendantowi Wojewódzkiemu PSP oraz Pomorskiemu Wojewódzkiemu Inspektorowi Ochrony Środowiska) corocznie do końca stycznia roku następnego.

2. Opis działalności prowadzonej w Bazie Paliw Nr 21 w Dębogórze

Baza Paliw Nr 21 składa się z czterech części: Część „A”, „B” i „C” o łącznej powierzchni około 78,4 ha oraz Posterunku „PB”. Część „A” położona jest w dzielnicy Gdynia Oksywie, gmina Gdynia, województwo pomorskie. Część „B” i „C” położone są niedaleko miejscowości Dębogórze/Kazimierz, gmina Kosakowo, powiat pucki, województwo pomorskie, Posterunek „PB” zlokalizowany jest w dzielnicy Gdynia Chylonia, gmina Gdynia, województwo pomorskie.

Część „A” Bazy Paliw zlokalizowana jest w Gdyni Oksywiu przy ul. Muchowskiego 18. W odległości około 200 m od strony południowo-zachodniej znajdują się obiekty mieszkalne. Od strony północno-zachodniej znajduje się jednostka wojskowa. W części „A” Bazy Paliw znajduje się pompownia podporowa, rurociągi technologiczne i 2 zbiorniki resztkowe.

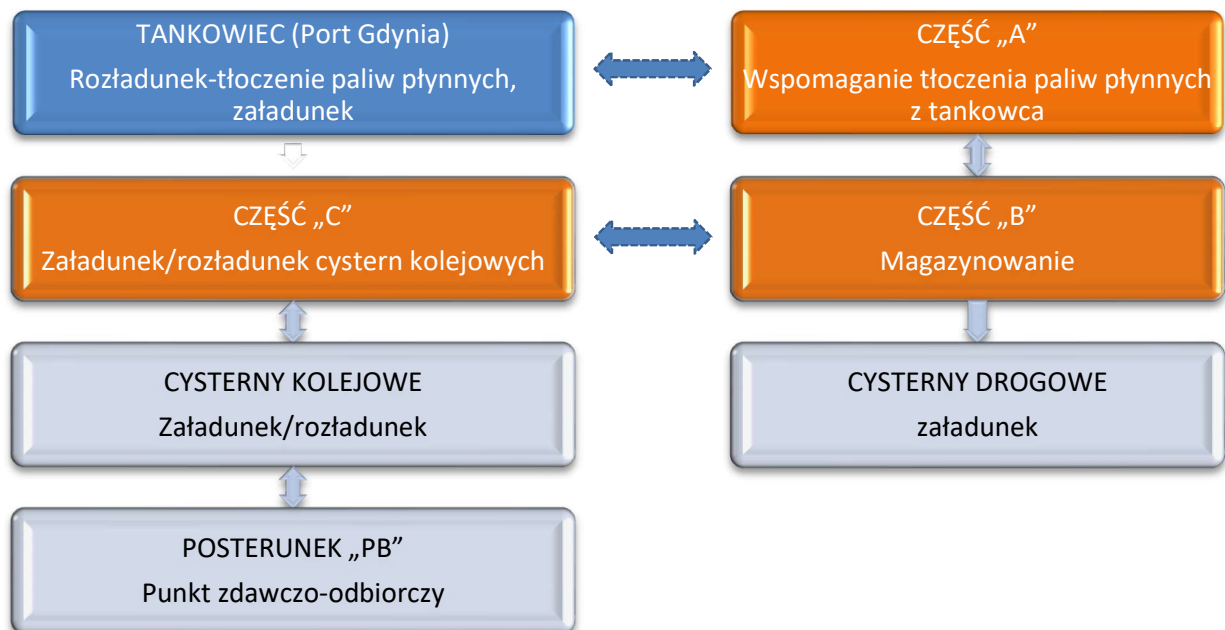
Część „B” Bazy Paliw zlokalizowana jest w Dębogórze (ul. Rumska 7) przy drodze wojewódzkiej nr 100 biegnącej z Rumii w kierunku miejscowości Pierwoszyno pośród lasów, pól uprawnych i nieużytków rolnych oraz istniejących i nowo powstających obiektów przemysłowych. W bezpośrednim sąsiedztwie części „B” nie ma osiedli mieszkaniowych. Najbliższe osiedla mieszkaniowe znajdują się w odległości około 500 m. Jednakże pomiędzy ogrodzeniem Bazy a drogą powiatową znajduje się parterowy obiekt mieszkalny, który powstał jako zaplecze socjalne w okresie budowy bazy – obecnie zamieszkały.

Ponadto około 200 m od części „B” w kierunku Rumii znajduje się Instalacja ORLEN S.A. obsługiwana przez Gas Storage Poland Sp. z o.o. - Kawernowy Podziemny Magazyn Gazu Kosakowo o docelowej pojemności około 384 mln m³ gazu ziemnego. W odległości 220 m na północny-zachód od części „B” znajduje się firma Swiss Rotors Sp. z o.o. a w odległości 200 m na północ GB United - hurtownia granitu. W części „B” Bazy Paliw znajduje się park zbiornikowy, rurociągi technologiczne, pompownia centralna, front nalewczy cystern drogowych i inne obiekty pomocnicze.

Część „C” Bazy Paliw zlokalizowana jest pomiędzy miejscowościami Kazimierz i Dębogórze. W bezpośrednim sąsiedztwie części „C” od strony północnej znajduje się 1 Regionalna Baza Logistyczna – Skład Dębogórze (poprzednia nazwa to: Magazyn Paliw i Smarów Marynarki Wojennej RP). Od strony południowej, wschodniej i zachodniej rozciągają się nieużytki rolne, pola, łąki i torfowiska. Najbliższe budynki mieszkalno-gospodarcze znajdują się w odległości około 1 km. W części „C” znajduje się wielostanowiskowy front załadunku i rozładunku cystern kolejowych, front spustowy, zbiorniki resztkowe i rurociągi technologiczne.

Posterunek „PB” – Punkt Zdawczo Odbiorczy Bazy Paliw zlokalizowany jest na terenie Miasta Gdyni pomiędzy granicą Miasta Gdyni z Gminą Kosakowo a ulicami Pucką i Hutniczą. Jest on położony o około 400m na północny-zachód od Posterunku GPF Polskich Linii Kolejowych S.A.

Operacje technologiczne realizowane w Bazie Paliw nr 21 w Dębogórze:



3. Charakterystyka składowanych substancji niebezpiecznych decydujących o zaliczeniu zakładu do zakładu o dużym ryzyku z uwzględnieniem ich nazw lub kategorii oraz zagrożeń jakie powodują

Lp.	Nazwa substancji	Klasyfikacja substancji/mieszaniny i zwroty wskazujące rodzaj zagrożenia i środki ostrożności
1.	Olej napędowy	H226, H304, H315, H332, H351, H373, H411
2.	Benzyna	H224, H304, H315, H336, H340, H411, H350, H361d

Olej napędowy – paliwo do napędu silników szybkoobrotowych o zapłonie samoczynnym, stosowanych w transporcie naziemnym.

Olej napędowy jest bezbarwną lub jasnożółtą cieczą o charakterystycznym zapachu. Początkowa temperatura wrzenia 175°C. Temperatura zapłonu >55°C, temperatura samozapłonu >260°C. Gęstość w temperaturze 15°C: 0,82 – 0,845 g/cm³, gęstość względna par około 6 (powietrze=1). Właściwości wybuchowe: substancja nie jest wybuchowa. Właściwości utleniające: substancja nie jest utleniająca.

Zagrożenia wynikające z właściwości fizykochemicznych: Flam Liq. 3, H226 Łatwopalna ciecz i pary.

Zagrożenia dla człowieka: Toksyczność ostra – wdychanie: Acute Tox. 4 (H332 Działa szkodliwie w następstwie wdychania). Działanie żrące/drażniące na skórę: Skin Irrit. 2 (H315 Działa drażniąco na skórę). Zagrożenie spowodowane aspiracją: Asp. Tox. 1 (H304 Połknięcie i dostanie się przez drogi oddechowe może grozić śmiercią). Rakotwórczość: Carc. 2 (H351 Podejrzewa się, że powoduje raka). Działanie toksyczne na narządy docelowe – powtarzane narażenie STOT wielokr. naraż.: STOT. RE 2 (H373 Może spowodować uszkodzenie narządów (krew, grasica, wątroba) w następstwie długotrwałego lub powtarzanego narażenia).

Zagrożenia dla środowiska: Stwarzające zagrożenie dla środowiska wodnego: Aquatic Chronic 2 (H411 Działa toksycznie na organizmy wodne, powodując długotrwałe skutki).

Zwroty wskazujące środki ostrożności: P210 Przechowywać z dala od źródeł ciepła, gorących powierzchni, iskrzenia, otwartego ognia i innych źródeł zapłonu. Palenie wzbronione. P280 Stosować rękawice ochronne, odzież ochronną, ochronę oczu, ochronę twarzy. P301+P310 w przypadku połknięcia: natychmiast skontaktować się z ośrodkiem zatruc/lekarzem. P331 Nie wywoływać wymiotów. P332+P313 W przypadku wystąpienia podrażnienia skóry: Zasięgnąć porady, zgłosić się pod opiekę lekarza. P501 Zawartość, pojemnik usuwać do firm posiadających odpowiednie uprawnienia.

Najwyższe dopuszczalne stężenia czynników szkodliwych dla zdrowia: NDS: 5 mg/m³ (oleje mineralne wysokorafinowane – frakcja wdychalna). DNEL_{pracownik} (wdychanie, toksyczność ostra): 4300 mg/m³/15 min., DNEL_{pracownik} (skóra, toksyczność przewlekła): 2,9 mg/kg/8h, DNEL_{pracownik} (wdychanie, toksyczność przewlekła): 68 mg/m³/8h (aerazol), DNEL_{konsument} (wdychanie, toksyczność ostra): 2600 mg/m³/15 min, DNEL_{konsument} (skóra, toksyczność przewlekła): 1,3 mg/kg/24h; DNEL_{konsument} (wdychanie, toksyczność przewlekła): 20 mg/m³/24h (aerazol). Toksyczność ostra: LD₅₀: >2000 mg/kg (doustnie, szczur); LC₅₀: 4100 mg/m³ (inhalacyjnie, szczur, 4h); LD₅₀: >5000 (skóra, królik).

Benzyna – paliwo do napędów silników spalinowych z zapłonem iskrowym z wyjątkiem silników lotniczych.

Benzyna jest przezroczystą jasną cieczą o charakterystycznym zapachu. Początkowa temperatura wrzenia 30°C. Temperatura zapłonu <-20°C, temperatura samozapłonu >300°C. Gęstość w temperaturze 15°C: 0,720 – 0,775 g/cm³.

Zagrożenia wynikające z właściwości fizykochemicznych: Flam Liq. 1, H224 Skrajnie łatwopalna ciecz i pary.

Zagrożenia dla człowieka: Toksyczność: Działanie żrące/drażniące na skórę: Skin Irrit. 2 (H315 Działa drażniąco na skórę). Zagrożenie spowodowane aspiracją: Asp. Tox. 1 (H304 Połknięcie i dostanie się przez drogi oddechowe może grozić śmiercią). Rakotwórczość: Carc. 1B (H350 Może powodować raka).

Działanie toksyczne na narządy docelowe – powtarzane narażenie STOT wielokr. naraż.: STOT. SE 3 (H336 Może wywoływać uczucie senności lub zawroty głowy). Muta 1B (H340 Może powodować wady genetyczne). Repr.2. H361fd (Podejrzewa się, że działa szkodliwie na płodność i na dziecko w łonie matki).

Zagrożenia dla środowiska: stwarzają zagrożenie dla środowiska wodnego: Aquatic Chronic 2 (H411 Działa toksycznie na organizmy wodne, powodując długotrwałe skutki).

Zwroty wskazujące środki ostrożności: P210 Przechowywać z dala od źródeł ciepła, gorących powierzchni, iskrzenia, otwartego ognia i innych źródeł zapłonu. Palenie wzbronione. P273 Unikać uwolnienia do środowiska. P280 Stosować rękawice ochronne, odzież ochronną, ochronę oczu, ochronę twarzy. P301+P310 w przypadku połknięcia: natychmiast skontaktować się z ośrodkiem zatruc/lekarzem. P331 Nie wywoływać wymiotów. P403+P233 Przechowywać w dobrze wentylowanym miejscu. Przechowywać pojemnik szczelnie zamknięty.

Najwyższe dopuszczalne stężenia czynników szkodliwych dla zdrowia: NDS: 5 mg/m³ (oleje mineralne wysokorafinowane – frakcja wdychalna). DNEL_{pracownik} długotrwałe narażenie, droga oddechowa: 837,5 mg/m³/8h efekt lokalny, DNEL_{pracownik} ostre narażenie, droga oddechowa: 1066,67 mg/m³/15 minut efekt lokalny, DNEL_{pracownik} ostre narażenie, droga oddechowa: 1286,4 mg/m³ efekt ogólnoustrojowy, DNEL_{ogół społeczeństwa} ostre narażenie, droga oddechowa = 1152 mg/m³/15 min efekt ogólnoustrojowy, DNEL_{ogół społeczeństwa} ostre narażenie, droga oddechowa = 640 mg/m³/15 min efekt lokalny, DNEL_{ogół społeczeństwa} długotrwałe narażenie, droga oddechowa = 178,57 mg/m³/24h efekt lokalny. Toksyczność ostra: LD₅₀ szczur, droga pokarmowa: > 5000 mg/kg m.c.; LC₅₀ szczur, droga oddechowa: > 5610 mg/m³; LD₅₀ królik, przez skórę: > 2000 mg/kg m.c.

4. Informacje związane z charakterem zagrożenia poważną awarią z uwzględnieniem skutków dla ludzi i środowiska

Substancje znajdujące się w Bazie Paliw nr 21 w Dębogórze stwarzają przede wszystkim zagrożenie pożarowe. Ich pary tworzą z powietrzem mieszaniny wybuchowe.

Zgodnie z przyjętą w PERN S.A. metodologią określania zagrożeń mogących wystąpić w Bazie Paliw nr 21 w Dębogórze, szczegółowo opisaną w przekazanym do KW PSP i WIOŚ – Raporcie o bezpieczeństwie, spośród możliwych do wystąpienia zdarzeń mogących prowadzić do awarii przemysłowej, wytypowano zdarzenia najgroźniejsze w skutkach oraz najbardziej prawdopodobne (tzw. reprezentatywne zdarzenia awaryjne), dla których przeprowadzono modelowanie efektów fizycznych oddziaływania.

Zdarzeniami, jakie mogą wystąpić na terenie zakładu i wygenerować niebezpieczne skutki są następujące zdarzenia:

1. Rozszczelnienie połączenia kotłowego przy króćcu zbiornika w Części „B”.
2. Rozszczelnienie ramienia załadunkowego cysterny drogowej podczas napełniania w Części „B”.
3. Rozszczelnienie węża spustowego cysterny kolejowej w Części „C”.
4. Przepiętnienie cysterny kolejowej podczas napełniania w Części „C”.
5. Rozszczelnienie (pęknięcie) rurociągu dalekosiężnego w Części „A”.

We wszystkich ww. zdarzeniach i opracowanych dla nich scenariuszach awaryjnych zasięg promieniowania cieplnego od pożaru powierzchniowego, dla gęstości strumienia cieplnego o wartości

nie większej niż 4 kW/m^2 (wartości skutkującej dla ludzi bólem przy narażeniu dłuższym niż 20 sekund) nie przekroczył odległości 122m, natomiast zasięg promieniowania cieplnego dla gęstości strumienia cieplnego o wartości nie większej niż $12,5 \text{ kW/m}^2$ (wartość dla ludzi skutkuje możliwością oparzenia I stopnia po 10 sekundach, możliwość ofiar śmiertelnych w przypadku długotrwałej ekspozycji, duże prawdopodobieństwo uszkodzeń ciała, a także, w przypadku dłuższej ekspozycji: topienie się rur z tworzywa sztucznego, możliwość zapłonu drewna i zapalenia lasu) nie przekroczył odległości 80 m. Oznacza to, że strefa niebezpiecznego oddziaływania możliwych do wystąpienia na terenie Bazy Paliw nr 21 w Dębogórz awarii – jedynie nieznacznie wykracza poza jej teren, a w strefie jej potencjalnego oddziaływania znajduje się las (bór sosnowy – Część „B”) oraz pola uprawne.

Prowadzący zakład dołożył wszelkich starań, aby Baza Paliw nr 21 w Dębogórz, będąc zakładem dużego ryzyka wystąpienia awarii przemysłowej, pomimo magazynowania na jej terenie znacznych ilości paliw płynnych (substancji niebezpiecznych, w ilości przekraczającej wartości progowe dla zakładu dużego ryzyka), w jak najmniejszym stopniu wpływała na bezpieczeństwo lokalnej społeczności. Przeprowadzona, gruntowna analiza możliwych do wystąpienia na terenie Bazy Paliw nr 21 w Dębogórz zagrożeń oraz przeprowadzone szczegółowe analizy reprezentatywnych zdarzeń awaryjnych potwierdzają, że Baza Paliw nr 21 w Dębogórz nie stanowi zagrożenia dla ludzi zamieszkujących na terenie przyległym do Bazy Paliw. Ponadto zastosowane środki bezpieczeństwa techniczne, organizacyjne i systemowe (funkcjonowanie w Spółce PERN S.A. Zintegrowanego Systemu Zarządzania i Systemu Zarządzania Bezpieczeństwem) oraz systematycznie podnoszona świadomość zagrożeń i kultura bezpieczeństwa pracy – wśród pracowników zatrudnionych w Bazie Paliw umożliwiła sprowadzenie ryzyka poważnej awarii przemysłowej do poziomu powszechnie akceptowalnego.

5. Sposoby ostrzegania społeczeństwa w przypadku wystąpienia awarii przemysłowej

Na terenie Bazy Paliw nr 21 w Dębogórz alarmowanie odbywa się przy użyciu syren alarmowych (ewakuacja), przycisków Ręcznych Ostrzegaczy Pożarowych (ROP), wewnętrznej sieci łączności telefonicznej (w tym telefonów alarmowych), telefonii komórkowej (wyłącznie z wyznaczonych miejsc) oraz sieci łączności radiowej.

Punkt Alarmowy Zakładowej Służby Ratowniczej Bazy Paliw nr 21 w Dębogórz posiada bezpośrednią łączność telefoniczną ze Stanowiskiem Kierowania Komendanta Powiatowego Państwowej Straży Pożarnej w Pucku (po podniesieniu słuchawki telefonu alarmowego automatycznie generowane jest połączenie z numerem SK KP PSP).

OSTRZEGANIE SPOŁECZEŃSTWA O WYSTĄPIENIU AWARII REALIZOWANE JEST POPRZEZ AKUSTYCZNY SYGNAŁ ALARMOWY - MODULOWANY DŹWIĘK SYRENY W OKRESIE TRZECH MINUT.

Ostrzeżenie o zaistniałej awarii rozpoczyna się praktycznie w chwili zauważenia przez pracownika lub inną osobę przebywającą na terenie bazy Paliw lub w jej bezpośrednim sąsiedztwie sytuacji mogącej spowodować awarię (uwolnienie, pożar lub inne miejscowe zagrożenie) instalacji technologicznej, magazynowej lub środka transportu służącego do przewozu paliw płynnych. Ostrzeżenie to w pierwszej kolejności dotyczyć będzie osób przebywających w bezpośrednim sąsiedztwie zaistniałego zdarzenia, które alarmowane będą ustnie.

W Bazie Paliw funkcjonuje Zakładowa Służba Ratownicza będąca jednostką ochrony przeciwpożarowej, która w przypadku wystąpienia zagrożenia lub zdarzenia niebezpiecznego jest w stanie podjąć działania ratowniczo-gaśnicze i prowadzić je do czasu przyjazdu jednostek Państwowej Straży Pożarnej lub zadysponowanych specjalistycznych jednostek Zakładowej Straży Pożarnej PERN S.A., której najbliższa jednostka stacjonuje w Gdańsku, w odległości około 60 km od Bazy Paliw nr 21 w Dębogórz.

Każda osoba będąca świadkiem zdarzenia powiadamia o nim Punkt Alarmowy Zakładowej Służby Ratowniczej (PA ZSR) Bazy Paliw nr 21.



Punkt Alarmowy Zakładowej Służby Ratowniczej
41 303 - wewnętrzny numer alarmowy, czynny całą dobę
lub numer miejski z zewnątrz: 58 66 08 303

W przypadku wystąpienia pożaru, wycieku lub innego zagrożenia dla osób, mienia lub środowiska, wymagającego przeprowadzenia ewakuacji, alarm o zagrożeniu w Bazie Paliw Nr 21 w Dębogórz ogłaszany jest przez syreny alarmowe sygnałem przerywanym (modulowanym) trwającym 3 minuty, natomiast odwołanie alarmu – dźwiękiem ciągłym trwającym 3 minuty (dla odróżnienia od alarmu próbnego lub związanego z prowadzonymi ćwiczeniami, którego długość nie przekracza kilkunastu do kilkudziesięciu sekund).

Do uruchomienia syreny alarmowej jest upoważniony pracownik pełniący funkcję Dyżurnego Punktu Alarmowego ZSR. Dźwięk syreny alarmowej dotyczy konieczności przeprowadzenia ewakuacji wyłącznie pracowników oraz osób przebywających na terenie Bazy Paliw.

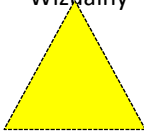
Syreny alarmowe podlegają okresowym kontrolom i sprawdzeniom poprawności działania. Alarmy próbne i sprawdzające nie podlegają wcześniejszym zgłoszeniom do właściwych terytorialnie organów administracji publicznej.

Informacja o zdarzeniu jest przekazywana telefonicznie do:

- Stanowiska Kierownika Komendanta Powiatowego Państwowej Straży Pożarnej w Pucku – bezpośrednie połączenie lub na numer **58 673 04 50**;
- Stanowiska Kierownika Pomorskiego Komendanta Wojewódzkiego Państwowej Straży Pożarnej na numer **58 347 78 04** lub **58 347 78 05**;
- Wydziału Inspekcji Pomorskiego Wojewódzkiego Inspektora Ochrony Środowiska na numer **58 309 49 11** lub Inspektora Dyżurnego PWIOŚ **500 622 920** (poza godzinami pracy).

Po ogłoszeniu alarmu w Bazie Paliw wszystkie osoby przebywające na terenie bazy obowiązane są podporządkować się poleceniom wydawanym przez Kierującego Działaniem Ratowniczym (KDR).

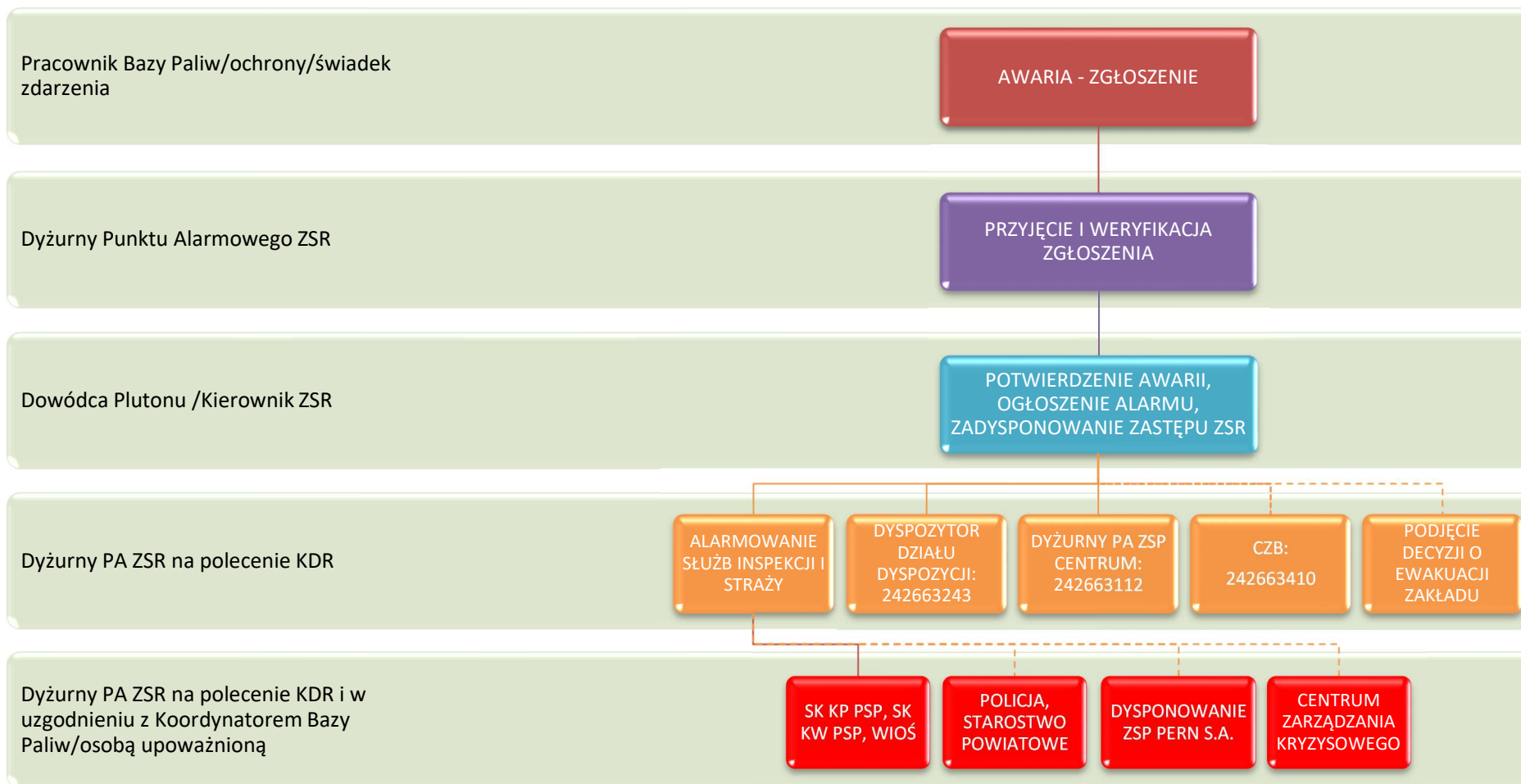
Ewentualną decyzję o ewakuacji okolicznych mieszkańców podejmuje właściwy terytorialnie organ administracji publicznej. Jeśli zachodzi potrzeba, komunikaty dla społeczeństwa mogą być podawane przez Państwową Straż Pożarną, Policję, a także organy właściwe do spraw zarządzania kryzysowego za pośrednictwem własnych urzędzeń, za pośrednictwem środków masowego przekazu lub w sposób zwyczajowo przyjęty na danym terenie. Organy te mogą również przekazywać komunikaty ostrzegawcze, których sposób ogłoszenia przedstawia tabela poniżej.

Lp.	Rodzaj alarmu	Ogłoszenie alarmu	Odwołanie alarmu
1	Akustyczny	<p>Alarm dla ludności cywilnej: Sygnał akustyczny – modulowany dźwięk syreny alarmowej trwający trzy minuty</p> <p style="text-align: center;">lub</p> <p>Powtarzana trzykrotnie zapowiedź słowna: Uwaga! Uwaga! Uwaga! Ogłaszam alarm (podać przyczynę, rodzaj zagrożenia itp.) dla</p> <p>Alarm dla jednostki ochrony przeciwpożarowej: Sygnał akustyczny – trzykrotnie wzrastający i opadający dźwięk syreny alarmowej z przerwami 30-sto sekundowymi trwający trzy minuty</p> <p>Alarm ćwiczebny/treningowy: Sygnał akustyczny – ciągły dźwięk syreny alarmowej trwający jedną minutę</p>	<p>Alarm dla ludności cywilnej: Sygnał akustyczny – ciągły dźwięk syreny alarmowej trwający trzy minuty</p> <p style="text-align: center;">lub</p> <p>Powtarzana trzykrotnie zapowiedź słowna: Uwaga! Uwaga! Uwaga! Odwołuję alarm (podać przyczynę, rodzaj zagrożenia itp.) dla</p>
2	<p>Wizualny</p> 	Umieszczenie żółtego znaku w kształcie równobocznego trójkąta	Usunięcie żółtego znaku w kształcie równobocznego trójkąta

Używane na terenie Bazy Paliw sygnały alarmowe mają wyłącznie pomocniczy charakter i służą przede wszystkim poinformowaniu pracowników Bazy Paliw o zagrożeniu i konieczności ograniczenia jego skutków, a także podjęciu działań z zakresu zwalczania pożaru i ewakuacji pracowników. Każdorazowe uruchomienie syreny alarmowej w Bazie Paliw (w cyklu trzuminutowym), związane z wystąpieniem poważnej awarii przemysłowej lub zdarzeniem o znamionach poważnej awarii przemysłowej, wiąże się z jednoczesnym przekazaniem informacji o zdarzeniu do właściwych miejscowo organów, w szczególności Państwowej Straży Pożarnej i Wojewódzkiego Inspektora Ochrony Środowiska.

W przypadku każdego alarmu należy bezwzględnie podporządkować się służbom ratowniczym i porządkowym, w szczególności Kierującemu Działaniem Ratowniczym oraz Policji.

Poglądowy schemat alarmowania i przekazywania informacji o zdarzeniu przedstawia rysunek poniżej. Linie ciągłe oznaczają obligatoryjny przepływ informacji, linie przerywane obrazują komunikację warunkową – fakultatywny przepływ informacji (tj. w zależności od rodzaju zdarzenia i oceny kierującego zakładem). Służby, inspekcje i straże porozumiewają się pomiędzy sobą na podstawie odrębnych regulacji (telefonii komórkowej, łączności radiowej, np. kanał dowodzenia i współdziałania, grupa „ratunek” lub inny sposób).



6. Sposób postępowania ludności zamieszkującej lub przebywającej w bezpośrednim sąsiedztwie Bazy Paliw w przypadku wystąpienia awarii przemysłowej

W przypadku ogłoszenia alarmu o pożarze lub innym miejscowym zagrożeniu na terenie Bazy Paliw nr 21 w Dębogórze oczekuje się współpracy pomiędzy społecznością lokalną, zamieszkującą tereny wokół Bazy Paliw a organami uprawnionymi do kierowania działaniami ratowniczymi, tj. jednostkami organizacyjnymi ochrony przeciwpożarowej oraz Policją.

PO USŁYSZENIU SYGNAŁU O ZAGROŻENIACH

1. •Nie zbliżaj się do rejonu zagrożenia.
2. •Nie zbliżaj się do okien zwróconych w kierunku Bazy Paliw.
3. •Włącz telewizor lub radiodiodniornik na częstotliwość stacji lokalnej.
4. •Wysłuchaj uważnie nadawanych komunikatów, w tym przekazywanych przez ruchome środki nagłaśniające.
5. •Poinformuj sąsiadów o zagrożeniu.
6. •Postępuj zgodnie z poleceniami nadawanymi w komunikatach. Bezwzględnie wykonuj polecenia przekazywane przez lokalne władze lub służby ratownicze.
7. •Wychodząc z domu pamiętaj o zabraniu:
 - dokumentów,
 - telefonu komórkowego wraz z ładowarką,
 - leków oraz recept w przypadku chorób przewlekłych wymagających stosowania codziennego leków np.: cukrzyca, choroba niedokrwienna serca i inne,
 - przyborów toaletowych,
 - ważnych dokumentów rodzinnych np.: polisy ubezpieczeniowe, numery rachunków bankowych, adresy i telefony kontaktowe, akta notarialne, dokumenty potwierdzające tożsamość, papiery wartościowe – akcje i obligacje, książeczki szczepień, numery kart kredytowych, legitymacje ubezpieczeniowe, testamenty itp.,
 - kluczyków od pojazdów samochodowych, sejfów itp.
8. •Wychodząc z domu pamiętaj o wyłączeniu dopływu wszystkich mediów do budynku, mieszkania (gaz, prąd, woda).
9. •Wychodząc z domu pamiętaj o opuszczeniu rolet oraz jego zamknięciu.
10. •W przypadku znajdowania się w samochodzie, w strefie intensywnego zadymienia - zamknij okna i wyłącz wentylację, a jeśli widoczność na to pozwala opuść rejon zadymienia możliwie najkrótszą drogą.
11. •Udaj się w rejon zbiórki ewakuowanych, który został podany w treści komunikatu.

W PRZYPADKU INTENSYWNEGO ZADYMIENIA

- ✓ **Nie zbliżaj się do rejonu zagrożenia.**
- ✓ **Schron się w najbliższym budynku i nie opuszczaj go do czasu otrzymania komunikatu zezwalającego na opuszczenie budynku.**
- ✓ **Przebywając na terenie otwartym:**
 - Zwróć uwagę na kierunek wiatru.
 - Opuść zagrożony teren prostopadle do kierunku wiatru.
 - Postępuj zgodnie z poleceniami zawartymi w komunikatach radiowych, telewizyjnych lub przekazywanych przez ruchome środki nagłaśniające.
 - Chronь drogi oddechowe, o ile to możliwe wykonaj filtr ochronny z dostępnych materiałów (w miarę możliwości przygotuj wilgotne tampony lub chusty na nos i usta, zwilżając je roztworem wodnym sody oczyszczonej bądź wodą).
- ✓ **Unikaj kontaktu z produktami rozkładu termicznego/dymem.**
- ✓ **Nie utrudniaj dojazdu** ekipom ratowniczym do Bazy Paliw.
- ✓ **Nie wchodź** w obszar intensywnego zadymienia.
- ✓ **Przebywając w pomieszczeniu, domu, biurze, sklepie itd.:**
 - Zabierz do mieszkania dzieci i osoby niepełnosprawne, a zwierzęta gospodarcze zamknij w ich pomieszczeniach.
 - Zawiadom sąsiadów o zdarzeniu, w razie potrzeby zaopiekuj się osobami postronnymi.
 - Zaopiekuj się osobami niepełnosprawnymi i starszymi oraz niepełnoletnimi.
 - Włącz telewizor lub radioodbiornik na częstotliwość stacji lokalnej.
 - Wysłuchaj nadawanych komunikatów i zasad postępowania w zaistniałej sytuacji.
 - Bezwzględnie wykonaj przekazywane polecenia wydawane przez lokalne władze lub służby ratownicze.
 - Wygaś i nie używaj otwartych źródeł ognia (junkersy, piece, papierosy itp.).
 - Pozamykaj drzwi i okna oraz uszczelnij otwory okienne i wentylacyjne oraz drzwi mokrym papierem, tkaniną lub taśmą klejącą, izolacyjną.
 - Przygotuj środki ochrony dróg oddechowych, wykonaj filtr ochronny z dostępnych materiałów (zwilżona w wodzie lub w wodnym roztworze sody oczyszczonej chusteczka, tampon, ręcznik, szalik itp.) oraz załóż je, jeśli zajdzie taka potrzeba.
 - Przygotuj się do ewentualnej ewakuacji (przygotuj niezbędny bagaż, zapas żywności, leki, dokumenty osobiste, latarkę itp.).
 - Zabezpiecz produkty żywnościowe i przygotuj zapas wody.
 - Po ogłoszeniu komunikatu o ewakuacji wyłącz wszystkie urządzenia elektryczne, zabierz przygotowany bagaż, zamknij dom/mieszkanie i udaj się we wskazane miejsce.
- ✓ **Zachowaj spokój i oddal się** z miejsca zadymienia możliwie najkrótszą drogą.
- ✓ **Stosuj się do poleceń** prowadzących działania ratowniczo-gaśnicze i porządkowe.
- ✓ **Udziel informacji** kierującemu działaniami ewakuacyjnymi o osobach wymagających pomocy przy ewakuacji.

WYKAZ TELEFONÓW ALARMOWYCH	
CENTRUM POWIADAMIANIA RATUNKOWEGO	112
PAŃSTWOWE RATOWNICTWO MEDYCZNE „POGOTOWIE RATUNKOWE”	112
PAŃSTWOWA STRAŻ POŻARNA	112
POLICJA	112
POGOTOWIE WODOCIĄGOWE	994
POGOTOWIE GAZOWE	992
POGOTOWIE ENERGETYCZNE	991

7. Potwierdzenie, że prowadzący zakład podjął odpowiednie działania w zakresie przygotowania zakładu do współpracy ze służbami odpowiedzialnymi za bezpieczeństwo i reagowania na wypadek zagrożeń

Produkcja, przetwarzanie, transport lub magazynowanie substancji niebezpiecznych w dużych ilościach stwarza potencjalne zagrożenie związane z ich uwolnieniem do otoczenia w sposób niekontrolowany. Zdarzenia takie można przewidzieć teoretycznie, oszacować prawdopodobieństwo ich wystąpienia, ale nie można dokładnie określić miejsca i czasu ich wystąpienia, jak również w sposób precyzyjny oznaczyć zasięgu i skutków oddziaływania tych zdarzeń dla ludzi i środowiska. W ustawie POŚ sytuację taką określa się mianem poważnej awarii i rozumie się przez nią zdarzenie, w szczególności emisję, pożar lub eksplozję, powstałe w trakcie procesu przemysłowego, magazynowania lub transportu, w których występuje jedna lub więcej niebezpiecznych substancji, prowadzące do natychmiastowego powstania zagrożenia życia lub zdrowia ludzi lub środowiska lub powstania takiego zagrożenia z opóźnieniem. Art. 249 ustawy POŚ nakłada na prowadzącego zakład, stwarzający możliwość wystąpienia poważnej awarii – obowiązek zapewnienia, aby zakład ten był zaprojektowany, wykonany, prowadzony i likwidowany w sposób zapobiegający awariom przemysłowym i ograniczający ich skutki dla ludzi oraz środowiska. Baza Paliw nr 21 w Dębogórze, ze względu na ilości substancji niebezpiecznych (palnych) magazynowanych na jej terenie, zgodnie z rozporządzeniem Ministra Rozwoju z dnia 29 stycznia 2016 roku, w sprawie w sprawie rodzajów i ilości substancji niebezpiecznych, decydujących o zaliczeniu zakładu do zakładu o zwiększonym lub dużym ryzyku wystąpienia poważnej awarii przemysłowej (Dz. U. z 2016 r., poz. 138) została zaklasyfikowana do zakładów o dużym ryzyku. Tym samym prowadzący zakład, w myśl ustawy Prawo ochrony środowiska zobowiązany, jest m.in. do podjęcia odpowiednich przygotowań w zakładzie, w tym również w porozumieniu ze służbami ratowniczymi, które cyklicznie kontrolują takie zakłady, w celu zapobiegania powstawaniu awarii, zaś w przypadku ich wystąpienia – opanowania zdarzenia oraz zminimalizowania jej skutków. Zgodnie z wymaganiami art. 260 ustawy POŚ Baza Paliw nr 21 w Dębogórze będąca terenową jednostką organizacyjną PERN S.A. opracowała Wewnętrzny plan operacyjno-ratowniczy. Założenia tego planu oraz możliwości podjęcia działań ratowniczych i zabezpieczających są weryfikowane podczas ćwiczeń sprawdzających i zgrywających współpracę służb odpowiedzialnych za reagowanie na wypadek awarii. Stosownie do wymagań zawartych w art. 261 ustawy POŚ, analiza oraz ćwiczenia związane z realizacją Wewnętrznego planu operacyjno-ratowniczego odbywają się z częstotliwością nie rzadziej niż co 3 lata.

8. Odniesienie do zewnętrznego planu operacyjno-ratowniczego

Baza Paliw nr 21 w Dębogórzku przekazała Pomorskiemu Komendantowi Wojewódzkiemu Państwowej Straży Pożarnej informacje niezbędne do opracowania Zewnętrznego planu operacyjno-ratowniczego, zgodnie z wymaganiami art. 261 ustawy POŚ. Informacje niezbędne do przygotowania zewnętrznego planu zawarte zostały w zgłoszeniu zakładu, programie zapobiegania awariom, raporcie o bezpieczeństwie, wewnętrznym planie operacyjno-ratowniczym oraz w formie dodatkowych materiałów i rysunków.

Opracowanie zewnętrznego planu operacyjno-ratowniczego, leży w gestii Komendanta Wojewódzkiego PSP (art. 265 ustawy POŚ), przy czym, Komendant ten ma prawo odstąpić od jego przygotowania, jeśli z informacji dostarczonych przez prowadzącego zakład wynika, w sposób niebudzący wątpliwości, że nie występuje ryzyko rozprzestrzeniania się skutków awarii poza zakład (art. 266 ustawy POŚ).

9. Szczegółowe informacje dotyczące miejsca uzyskania dodatkowych informacji związanych z Bazą Paliw Nr 21 w Dębogórzku, z zastrzeżeniem wymogów dotyczących poufnych informacji ustalonych w przepisach krajowych

Dodatkowe informacje dotyczące Bazy Paliw nr 21 w Dębogórzku, w zakresie nieobjętym tajemnicą handlową i/lub tajemnicą przedsiębiorstwa można uzyskać kierując pisemny wniosek na adres:

**PERN S.A.
ul. Wyszogrodzka 133
09-410 Płock**

Informacje związane z:

- zatwierdzonymi Raportami o bezpieczeństwie lub ich zmianami;
- przyjętymi Zewnętrznymi planami operacyjno-ratowniczymi;
- przedłożonymi Zgłoszeniami zakładu dużego ryzyka;
- pozytywnie zatwierdzonymi Programami zapobiegania poważnym awariom;
- kontrolami planowanymi w terenie;
- możliwością udziału społeczeństwa w postępowaniu, którego przedmiotem jest sporządzenie zewnętrznego planu operacyjno-ratowniczego (na 30 dni przed jego przyjęciem);
- instrukcjami o postępowaniu mieszkańców na wypadek wystąpienia awarii;
- corocznie aktualizowanym wykazem substancji niebezpiecznych znajdujących się w zakładach o dużym ryzyku;
- odstąpieniem od sporządzenia zewnętrznego planu operacyjno-ratowniczego

podawane są do publicznej wiadomości również przez Komendanta Wojewódzkiego Państwowej Straży Pożarnej (na mocy art. 267 ustawy POŚ).