

DANE IDENTYFIKACYJNE ZAKŁADU



Nazwa prowadzącego zakład	PERN S.A.
Adres siedziby	Wyszogrodzka 133, 09-410 Płock
Adres Biura/Centrali	ul. Stawki 2, 00-193 Warszawa
Telefony	24 266 23 00; 22 860 74 01
Fax	24 266 22 03; 22 860 74 51
Strona WWW	www.pern.pl
e-mail	pern@pern.pl
NIP	7740003097
REGON	000044641

**Adres zakładu:**

Nazwa	Baza Paliw nr 6 w Skarżysku Kościelnym
Kierujący Zakładem	Koordynator Bazy Paliw
Adres	ul. Kościelna 4, 26-115 Skarżysko Kościelne
Telefony	41 251 36 26; 41 251 36 27
FAX	41 251 36 26 w 26 140; 41 251 36 27 w 26 140
e-mail	skarzynsko@pern.pl

**Osoba udzielająca informacji:**

Stanowisko	Rzecznik Prasowy PERN S.A.
Telefon kontaktowy	24 266 22 11

**1. Potwierdzenie, że zakład podlega regulacjom prawnym i przepisom administracyjnym ustanawiającym system przeciwdziałania poważnym awariom przemysłowym**

Na podstawie rozporządzenia Ministra Rozwoju z dnia 29 stycznia 2016 r., w sprawie rodzajów i ilości substancji niebezpiecznych, decydujących o zaliczeniu zakładu do zakładu o zwiększonym lub dużym ryzyku wystąpienia poważnej awarii przemysłowej (Dz. U. z 2016 r., poz. 138), po zastosowaniu zasady sumowania zgodnie z pkt. 2 załącznika do przedmiotowego rozporządzenia Baza Paliw nr 6 w Skarżysku Kościelnym spełnia kryteria zaliczające ją do zakładu dużego ryzyka wystąpienia poważnej awarii przemysłowej. Krajowe rozwiązania w zakresie przeciwdziałania poważnym awariom przemysłowym, ustanowione w ustawie Prawo ochrony środowiska, potwierdzają wdrożenie do prawodawstwa polskiego wymagań zawartych m.in. w Dyrektywie Seveso III, będącej podstawą regulacji prawnych w zakresie przeciwdziałania poważnym awariom przemysłowym. Tym samym, na prowadzącym zakład spoczywają obowiązki wynikające z ustawy Prawo ochrony środowiska, (tekst jednolity Dz. U. z 2021 r., poz. 1973) w szczególności:

- obowiązek ochrony środowiska przed awariami (art. 244 POŚ);
- zapewnienie, aby zakład był zaprojektowany, wykonany, prowadzony i likwidowany w sposób zapobiegający awariom przemysłowym i ograniczający ich skutki dla ludzi i środowiska (art. 249 POŚ);
- obowiązek zgłoszenia zakładu właściwemu organowi Państwowej Straży Pożarnej oraz przekazania do wiadomości Wojewódzkiemu Inspektorowi Ochrony Środowiska (art. 250 POŚ);
- obowiązek sporządzenia programu zapobiegania awariom, wdrażanego za pomocą systemu zarządzania bezpieczeństwem, gwarantującego odpowiedni do zagrożeń poziom ochrony ludzi i środowiska, stanowiącego element ogólnego systemu zarządzania zakładem (art. 251 POŚ),
- obowiązek opracowania i wdrożenia systemu zarządzania bezpieczeństwem, gwarantującego odpowiedni do zagrożeń poziom ochrony ludzi i środowiska, stanowiącego element ogólnego systemu zarządzania zakładem (art. 252 POŚ),
- obowiązek opracowania raportu o bezpieczeństwie potwierdzającego, że zakład: jest przygotowany do stosowania programu zapobiegania awariom i do zwalczania awarii przemysłowych; spełnia warunki do wdrożenia systemu bezpieczeństwa; zostały przeanalizowane możliwości wystąpienia awarii przemysłowej i podjęto środki konieczne do zapobieżenia im; zostały zachowane zasady bezpieczeństwa oraz prawidłowego projektowania, wykonania i utrzymywania instalacji, w tym magazynów, urządzeń z wyłączeniem środków transportu i infrastruktury, związanej z działaniem mogącym powodować ryzyko wystąpienia awarii; został opracowany wewnętrzny plan operacyjno-ratowniczy, dostarczono Komendantowi Wojewódzkiemu Państwowej Straży Pożarnej informacje do opracowania zewnętrznego planu operacyjno-ratowniczego, a także zawarto w nim niezbędne informacje do celów planowania i zagospodarowania przestrzennego (art. 253 POŚ),
- obowiązek opracowania wewnętrznego planu operacyjno-ratowniczego w celu zapobiegania, zwalczania i ograniczania skutków awarii przemysłowej, zawierający w szczególności: zakładane działania służące ograniczeniu skutków awarii przemysłowej dla ludzi i środowiska; propozycje metod i środków służących ochronie ludzi i środowiska przed skutkami awarii przemysłowej; informację o występujących zagrożeniach, podjętych środkach zapobiegawczych i działaniach, które

będą podjęte w przypadku wystąpienia awarii przemysłowej; przedstawianą społeczeństwu i właściwym organom Państwowej Straży Pożarnej, Wojewodzie, Wojewódzkiemu Inspektorowi Ochrony Środowiska, staroście, wójtowi, burmistrzowi lub prezydentowi miasta; wskazanie sposobów usunięcia skutków awarii przemysłowej i przywrócenia środowiska do stanu poprzedniego, a w przypadku, gdy nie jest to możliwe – sposobów usunięcia zagrożenia dla zdrowia, ludzi i stanu środowiska; wskazanie sposobów zapobiegania transgranicznym skutkom awarii przemysłowej (art. 260 POŚ),

- obowiązek dostarczenia komendantowi wojewódzkiemu Państwowej Straży Pożarnej oraz wojewódzkiemu inspektorowi ochrony środowiska wykazu zawierającego dane o rodzaju, kategorii i ilości substancji niebezpiecznych znajdujących się na terenie zakładu, a także do corocznego aktualizowania wykazu, według stanu na dzień 31 grudnia, w terminie do końca stycznia roku następnego (art. 263 POŚ).

Zgodnie z intencją ustawodawcy wyżej wymienione obowiązki spoczywające na prowadzącym zakład zostały zrealizowane, zaś dokumentacja wynikająca z ustawy Prawo ochrony środowiska – przekazana Komendantowi Wojewódzkiemu Państwowej Straży Pożarnej w Kielcach oraz Wojewódzkiemu Inspektorowi Ochrony Środowiska w Kielcach. Potwierdzeniem dopełnienia powyższych obowiązków jest Decyzja administracyjna Świętokrzyskiego Komendanta Wojewódzkiego Państwowej Straży Pożarnej, wydana na podstawie pozytywnej opinii Wojewódzkiego Inspektora Ochrony Środowiska w Kielcach zatwierdzająca zmieniony Raport o bezpieczeństwie Bazy Paliw nr 6 w Skarżysku Kościelnym.

Wykaz substancji niebezpiecznych znajdujących się w Bazie Paliw nr 6 w Skarżysku Kościelnym wg stanu na dzień 31 grudnia przekazywany jest właściwym organom corocznie do końca stycznia roku następnego.

## **2. Opis działalności prowadzonej w Bazie Paliw nr 6 w Skarżysku Kościelnym**

Przedmiotem działalności Bazy Paliw Nr 6 w Skarżysku Kościelnym jest:

1. przyjmowanie paliw z cystern kolejowych do zbiorników magazynowych przy pomocy agregatów pompowych;
2. wydawanie paliw ze zbiorników magazynowych do cysternach drogowych przy pomocy agregatów pompowych;
3. wydawanie paliw ze zbiorników magazynowych do cysternach drogowych przy pomocy agregatów pompowych z automatycznym dozowaniem estrów do oleju napędowego w systemie on-line metodą RATIO;
4. wydawanie paliw ze zbiorników magazynowych do cystern kolejowych przy pomocy agregatów pompowych;
5. przetłaczanie paliw pomiędzy zbiornikami magazynowymi przy pomocy agregatów pompowych i instalacji technologicznych międzybielkowych;
6. magazynowanie paliw i estrów w zbiornikach naziemnych.
7. składowanie zapasów obowiązkowych paliw ciekłych i rezerw państwowych paliw.

**3. Charakterystyka składowanych substancji niebezpiecznych decydujących o zaliczeniu zakładu do zakładu o dużym ryzyku z uwzględnieniem ich nazw lub kategorii oraz zagrożeń jakie powodują**

Lp.	Nazwa substancji	Klasyfikacja substancji/mieszaniny i zwroty wskazujące rodzaj zagrożenia i środki ostrożności
1.	<b>Olej napędowy</b>	H226, H304, H315, H332, H351, H373, H411
2.	<b>Olej napędowy grzewczy</b>	H226, H304, H315, H332, H351, H373, H411

**Olej napędowy** – paliwo do napędu silników szybkoobrotowych o zapłonie samoczynnym, stosowanych w transporcie naziemnym. Jest to łatwopalna ciecz i pary (Flam. Liq. 3, H226), dla człowieka stwarza zagrożenia takie jak: toksyczność ostra – wdychanie Acute Tox. 4 (H332 Działa szkodliwie w następstwie wdychania); działanie żrące/drażniące na skórę: Skin Irrit. 2 (H315 Działa drażniąco na skórę); zagrożenie spowodowane aspiracją: Asp. Tox. 1 (H304 Połknięcie i dostanie się przez drogi oddechowe może grozić śmiercią); Rakotwórczość: Carc. 2 (H351 Podejrzewa się, że powoduje raka); działanie toksyczne na narządy docelowe – powtarzane narażenie STOT wielokr. Naraż. STOT RE 2 (H373 Może spowodować uszkodzenie narządów: krew, grasica, wątroba; w następstwie długotrwałego lub powtarzanego narażenia). Dla środowiska: stwarzające zagrożenie dla środowiska wodnego: Aquatic Chronic 2 (H411 Działa toksycznie na organizmy wodne, powodując długotrwałe skutki). Zwroty wskazujące środki ostrożności: P210 Przechowywać z dala od źródeł ciepła, gorących powierzchni, iskrzenia, otwartego ognia i innych źródeł zapłonu, palenie wzbronione; P280 stosować rękawice ochronne/odzież ochronną/ ochronę oczu/ ochronę twarzy; P301+P310 w przypadku połknięcia natychmiast skontaktować się z ośrodkiem zatruc/ lekarzem; P331 nie wywoływać wymiotów; P332+P313 w przypadku wystąpienia podrażnienia skóry zasięgnąć porady/zgłosić się pod opiekę lekarza; P501 zawartość/pojemnik usuwać do firm posiadających odpowiednie uprawnienia. NDS: 5 mg/m<sup>3</sup> (oleje mineralne wysokorafinowane – frakcja wdychalna). DNEL<sub>pracownik</sub> (wdychanie, toksyczność ostra): 4300 mg/m<sup>3</sup> 15 min., DNEL<sub>pracownik</sub> (skóra, toksyczność przewlekła): 2,9 mg/kg/8h, DNEL<sub>pracownik</sub> (wdychanie, toksyczność przewlekła): 68 mg/m<sup>3</sup>/8h (aerazol), DNEL<sub>konsument</sub> (wdychanie, toksyczność ostra): 2600 mg/m<sup>3</sup> 15 min, DNEL<sub>konsument</sub> (skóra, toksyczność przewlekła): 1,3 mg/kg/24h; DNEL<sub>konsument</sub> (wdychanie, toksyczność przewlekła): 20 mg/m<sup>3</sup>/24h (aerazol); PNEC<sub>woda słodka, morska, osad, gleba, oczyszczalnia ścieków</sub> Nie dotyczy – mieszanina substancji UVCB. Jest to bezbarwna lub jasnożółta ciecz o charakterystycznym zapachu. Początkowa temperatura wrzenia i zakres temperatur wrzenia 175-180°C – początkowa temperatura wrzenia, 95% obj. Destyluje do 360°C. Temperatura zapłonu >55°C. Gęstość par ok 6 (powietrze=1), gęstość względna (w 15°C): 0,82 – 0,845 g/cm<sup>3</sup>. Temperatura samozapłonu >260°C. Właściwości wybuchowe: nie jest wybuchowy, właściwości utleniające: nie jest utleniający. Toksyczność ostra: LD50: >2000 mg/kg (doustnie, szczur); LC50: 4100 mg/m<sup>3</sup> (inhalacyjnie, szczur, 4h); LD50: >5000 (skóra, królik).

**Olej opałowy, olej gazowy – niespecyfikowany** (olej napędowy grzewczy) – substancja przeznaczona wyłącznie do celów opałowych. Zagrożenia: H351 podejrzewa się, że powoduje raka (skóra); H226

łatwopalna ciecz i pary; H332 Działa szkodliwie w następstwie wdychania; H315 Działa drażniąco na skórę; H304 Połknięcie i dostanie się przez drogi oddechowe może grozić śmiercią; H373 Może powodować uszkodzenie narządów (krew, grasica, wątroba) poprzez długotrwałe lub powtarzane narażenie; H411 Działa toksycznie na organizmy wodne, powodując długotrwałe skutki; P261 Unikać wdychania mgły/par rozpylonej cieczy; P280 Stosować rękawice ochronne/odzież ochronną/ ochronę oczu/ ochronę twarzy; P301+P310 w przypadku połknięcia natychmiast skontaktować się z ośrodkiem zatruc lub lekarzem; P331 Nie wywoływać wymiotów; P501 Zawartość/pojemnik usuwać do miejsca składowania odpadów. Wartości DNEL dla pracowników: ostre narażenie: drogi oddechowe 2600 mg/m<sup>3</sup>/15 minut; długotrwałe narażenie: skóra 2,9 mg/kg/8h; drogi oddechowe: 68 mg aerozolu/m<sup>3</sup>/8h; dla społeczeństwa: ostre narażenie: drogi oddechowe 4300 mg/m<sup>3</sup>/15 minut; długotrwałe narażenie: skóra 1,3 mg/kg/24h; drogi oddechowe: 20 mg aerozolu/m<sup>3</sup>/24h. Jest to czerwona ciecz o nieokreślonym zapachu. Początkowa temperatura wrzenia 160°C, zakres temperatur wrzenia 160-370°C, temperatura zapłonu >56°C, granice wybuchowości: 1,3 do 6,6%, gęstość względna w 15°C 860 kg/m<sup>3</sup>; nie rozpuszcza się, temperatura samozapłonu 255°C, właściwości wybuchowe: w cząsteczce nie ma grup chemicznych związanych z właściwościami wybuchowymi; właściwości utleniające: na podstawie struktury chemicznej substancji (głównego składnika) nie wchodzi ona w reakcje egzotermiczne z materiałami łatwopalnymi.

Olej napędowy zawiera pakiet dodatków uszlachetniających o właściwościach przeciwkorozyjnych i biobójczych, demulgujących oraz przeciwpieniowych, poprawiającym smarność i odporność na utlenianie, a także zmniejszającym zadymienie spalin. Dzięki zawartości detergentów utrzymuje czystość wtryskiwaczy i całego układu paliwowego.

Olej napędowy spełnia wymagania Rozporządzenia Ministra Gospodarki z dnia 9 października 2015 r. w sprawie wymagań jakościowych dla paliw ciekłych (Dz.U. z 2015 r., poz. 1680 ze zm.), Rozporządzenia Ministra Gospodarki z dnia 25 marca 2010 r. w sprawie metod badania jakości paliw ciekłych (tekst jedn. Dz.U. z 2017 r., poz. 247) oraz wymagania Polskiej Normy PN-EN 590 – Paliwa do pojazdów samochodowych – Oleje napędowe - Wymagania i metody badań.

Olej opałowy (olej napędowy grzewczy) spełnia wymagania Polskiej Normy PN-C-96024 „Przetwory naftowe. Oleje opałowe” w zakresie oleju opałowego lekkiego gatunku L-1 oraz wymagania Rozporządzenia Ministra Energii z dnia 1 grudnia 2016 r. w sprawie wymagań jakościowych dotyczących zawartości siarki dla olejów oraz rodzajów instalacji i warunków, w których będą stosowane ciężkie oleje opałowe (Dz.U. z 2016 r., poz. 2008). Olej napędowy grzewczy spełnia wymagania Rozporządzenia Ministra Finansów z dnia 11 września 2019 r. w sprawie znakowania i barwienia wyrobów energetycznych (Dz.U. z 2019 r., poz. 1822).

**Estry metylowe wyższych kwasów tłuszczowych** – produkt nie został zaklasyfikowany jako niebezpieczny. W myśl obowiązujących przepisów powoduje jednak podrażnienie: oczu (w przypadku kontaktu z produktem), żołądka (w przypadku spożycia). Produkt nie został zaklasyfikowany jako niebezpieczny dla środowiska Nr CAS 68990-52-3.

**4. Informacje związane z charakterem zagrożenia poważną awarią z uwzględnieniem skutków dla ludzi i środowiska**

Substancje znajdujące się w Bazie Paliw nr 6 w Skarżysku Kościelnym stwarzają przede wszystkim zagrożenie pożarowe. Zgodnie z obowiązującymi przepisami produkt zaklasyfikowany jako niebezpieczny ze względu na zagrożenia dla zdrowia. Pary są cięższe od powietrza, gromadzą się przy powierzchni ziemi i w dolnych partiach pomieszczeń. Zapłon od otwartego płomienia, iskry, gorącej powierzchni. Produkt niebezpieczny dla środowiska. Działa szkodliwie na organizmy wodne; może powodować długo utrzymujące się niekorzystne zmiany w środowisku wodnym. W przypadku pożaru należy unikać wdychania produktów spalania, gdyż mogą stwarzać zagrożenie dla zdrowia. Szkodliwe oddziaływanie substancji możliwe jest wyłącznie podczas bezpośredniego kontaktu z nimi. Oznacza to, iż ewentualne oddziaływanie nie dotyczy obszarów położonych poza Bazą Paliw nr 6 w Skarżysku Kościelnym.

Zgodnie z przyjętą w PERN S.A. metodologią określania zagrożeń generowanych w Bazie Paliw nr 6 w Skarżysku Kościelnym, szczegółowo opisaną w przekazanym do KW PSP i WIOŚ raporcie o bezpieczeństwie spośród najgroźniejszych scenariuszy awarii wyróżnia się:

- Rozszczelnienie połączenia kołnierzewego przy króćcu zbiornika oleju wskutek korozji. Wyciek oleju na tacę uszczelnioną geomembraną. Pożar powierzchniowy oleju na tacy. Straty ludzkie (poparzenia, urazy). Straty materialne.
- Pożar zbiornika wskutek zapłonu od wylądowania atmosferycznego. Pożar powierzchniowy oleju na tacy. Straty ludzkie (poparzenia, urazy). Straty materialne.
- Pęknięcie zbiornika. Wyciek oleju na tacę uszczelnioną geomembraną. Zapłon od wylądowania atmosferycznego. Pożar powierzchniowy oleju na tacy. Naprężenia termiczne w drugim zbiorniku w obrębie jednego obwałowania. Możliwość rozszczelnienia drugiego zbiornika i zwiększenie zasięgu pożaru. Straty ludzkie (poparzenia, urazy). Straty materialne.
- Przepięlenie autocysterny podczas napełniania wskutek nieprzestrzegania procedur. Wyciek oleju na tacę betonową. Pożar powierzchniowy oleju na tacy. Straty ludzkie (poparzenia, urazy, ofiary śmiertelne). Straty materialne.
- Rozszczelnienie ramienia załadunkowego autocysterny wskutek wady materiałowej / zużycie materiału. Wyciek oleju na tacę betonową, Pożar powierzchniowy oleju na tacy. Straty ludzkie (poparzenia, urazy). Straty materialne.
- Pęknięcie węża spustowego cysterny kolejowej wskutek wady materiałowej / zużycia materiału. Wyciek oleju do koryta betonowego i do kanalizacji zakładowej do czasu odcięcia wypływu z cysterny. Pożar powierzchniowy oleju w korycie i w kanalizacji. Straty ludzkie (poparzenia, urazy, ofiary śmiertelne). Straty materialne.
- Przepięlenie cysterny kolejowej podczas napełniania wskutek nieprzestrzegania procedur. Wyciek oleju do koryta betonowego i do kanalizacji zakładowej do czasu odcięcia dopływu. Pożar powierzchniowy oleju na tacy. Straty ludzkie (poparzenia, urazy, ofiary śmiertelne). Straty materialne.

- Rozszczelnienie rurociągów i/lub armatury technologicznej między obiektami wskutek korozji. Wyciek oleju. Pożar strumieniowy. Straty ludzkie (poparzenia, urazy). Straty środowiskowe. Straty materialne.
- Awaria pompy technologicznej (rozszczelnienie, uszkodzenie) w pompowni centralnej. Wyciek oleju na tacę betonową do czasu odcięcia dopływu. Pożar powierzchniowy oleju na tacy. Straty ludzkie (poparzenia, urazy, ofiary śmiertelne). Straty materialne.
- Awaria pompy technologicznej (rozszczelnienie, uszkodzenie) w pompowni dystrybucyjnej autocysternowej. Wyciek oleju na tacę betonową do czasu odcięcia dopływu. Pożar powierzchniowy oleju na tacy. Straty ludzkie (poparzenia, urazy, ofiary śmiertelne). Straty materialne.

We wszystkich scenariuszach strefa zagrożenia promieniowaniem cieplnym od pożaru powierzchniowego, dla wartości promieniowania na poziomie  $12,5 \text{ kW/m}^2$  (wartość dla ludzi stanowi zagrożenie wystąpienia ofiar śmiertelnych na poziomie 1% po 1 minucie narażenia, możliwość wystąpienia oparzeń I stopnia po 10 sekundach narażenia, możliwość wystąpienia ofiar śmiertelnych w sytuacji długotrwałej ekspozycji oraz duże prawdopodobieństwo uszkodzeń ciała, a dla sprzętu topienie się rur z tworzywa sztucznego, minimalna energia dla zapłonu drewna, cienka stal, izolowana po stronie oddalonej od źródła ciepła może osiągnąć poziom naprężeń termicznych dostatecznie wysoki, aby spowodować uszkodzenie strukturalne) – nie przekroczyła odległości 57 m. Oznacza to, że strefa niebezpiecznego oddziaływania awarii możliwych do wystąpienia na terenie Bazy Paliw nr 6 w Skarżysku Kościelnym – **nie wykracza poza jej obszar.**

W jednym przypadku (scenariusz nr 3) zagrożenie promieniowaniem cieplnym od pożaru powierzchniowego o wartości  $4 \text{ kW/m}^2$  (wartość dla ludzi skutkuje bólem przy narażeniu dłuższym niż 20 sekund) – wychodzi poza obszar zakładu na około 40 m, jednak obszar ten nie jest zamieszkały (grunty rolne i pola uprawne).

Baza Paliw nr 6 w Skarżysku Kościelnym jest zakładem bezpiecznym. Wszystkie wartości ryzyka zredukowanego znajdują się w obszarze ryzyka akceptowalnego, co wykazane zostało w raporcie o bezpieczeństwie.

Prowadzący zakład dołożył wszelkich starań, aby zakład zaliczony do kategorii zakładów dużego ryzyka – tj. Baza Paliw Nr 6 w Skarżysku Kościelnym, pomimo stosunkowo dużych ilości magazynowanych paliw (substancji niebezpiecznych, o ilości przekraczającej wartości progowe dla ZDR) w jak najmniejszym stopniu wpływał na zagrożenia bezpieczeństwa właściwej miejscowo społeczności lokalnej. Przeprowadzona, gruntowna analiza zagrożeń możliwych do wystąpienia na terenie Bazy Paliw Nr 6 oraz rozwinięte, szczegółowe analizy zdarzeń reprezentatywnych (awarii) potwierdzają, że zakład – Baza Paliw Nr 6 w Skarżysku Kościelnym nie stanowi zagrożenia dla mieszkańców okolic przedmiotowej Bazy Paliw (w tym miejscowości Skarżysko Kościelne). Scenariusze potencjalnych awarii, nawet w przypadku najgroźniejszych zdarzeń (Worst Case Scenario) swoim zasięgiem nie obejmują jakichkolwiek budynków i obiektów budowlanych poza obszarem Bazy Paliw. Ponadto zastosowane rozwiązania techniczne, systemowe (m.in.: poprzez Zintegrowany System Zarządzania, wzajemną współpracę z Zakładową Strażą Pożarną PERN S.A. i jej wykorzystanie w sytuacjach dużych zagrożeń) oraz systematycznie podnoszona świadomość zagrożeń – wśród pracowników

zatrudnionych w Bazie Paliw Nr 6 w Skarżysku Kościelnym umożliwiła sprowadzenie ryzyka powstania poważnej awarii przemysłowej (ryzyko pierwotne) do poziomu powszechnie akceptowalnego.

Konkludując, opisane w raporcie o bezpieczeństwie najbliższe położone zabudowania (w tym osoby), obiekty użyteczności publicznej, inne zakłady przemysłowe, ośrodki edukacyjne (jednostki organizacyjne oświaty), ośrodki pomocy społecznej, zakłady opieki zdrowotnej oraz inne podmioty i instytucje służące społeczeństwu – nie mogą zostać dotknięte skutkami takich awarii, ponieważ zagrożenie nie przeniesie się na tak dużą odległość.

#### **5. Sposoby ostrzegania społeczeństwa w przypadku wystąpienia awarii przemysłowej**

Na terenie Bazy Paliw nr 6 w Skarżysku Kościelnym alarmowanie odbywa się przy użyciu syren alarmowych, wewnętrznej sieci łączności telefonicznej, urządzeń zapewniających łączność ze stanowiskiem kierowania właściwego miejscowo Komendanta Państwowej Straży Pożarnej oraz łączności radiowej i łączności za pośrednictwem telefonii komórkowej (wyłącznie z wyznaczonych miejsc).

#### ***OSTRZEGANIE SPOŁECZEŃSTWA O WYSTĄPIENIU AWARII REALIZOWANE JEST POPRZEC AKUSTYCZNY SYGNAŁ ALARMOWY TJ. MODULOWANY DŹWIĘK SYRENY W OKRESIE TRZECH MINUT.***

Ostrzeżenie o zaistniałej awarii rozpoczyna się praktycznie w chwili zauważenia przez dowolnego pracownika lub inną osobę przebywającą na terenie bazy paliw lub w jej bezpośrednim sąsiedztwie sytuacji mogącej spowodować awarię (wyciek, pożar lub inne miejscowe zagrożenie) instalacji technologicznej, magazynowej lub środka transportu służącego do przewozu paliw płynnych. Ostrzeżenie to w pierwszej kolejności dotyczyć będzie osób przebywających w bezpośrednim sąsiedztwie zaistniałego zdarzenia, które alarmowane będą ustnie.

Każda osoba będąca świadkiem zdarzenia powiadamia o nim Stanowisko Dyżurne Bazy Paliw Nr 6.



**Stanowisko Dyżurne NAFTOR – czynne całą dobę  
przyjmuje informacje telefoniczne pod nr 41 251 36 26 lub  
26 555 (z sieci telefonii wewnątrzzakładowej) - numer  
alarmowy,**

Dodatkowo informację o zdarzeniu można przekazać na niżej wymienione numery telefonii wewnątrzzakładowej:

- **26 555 lub 26 100** (numery użytkowe, czynne całą dobę);
- **26 101 lub 26 110** (telefon kierującego zakładem lub dyspozytora Bazy Paliw);

Pracownik Stanowiska Dyżurnego przekazuje informację o zdarzeniu Koordynatorowi Bazy Paliw nr 6 **603 602 591** (lub osobie go zastępującej), który po jej potwierdzeniu identyfikuje rodzaj awarii, miejsce jej powstania, zasięg i kierunki rozprzestrzeniania się zagrożenia oraz potencjalne skutki awarii.

W przypadku wystąpienia pożaru, wybuchu, wycieku albo innego zagrożenia dla osób, mienia lub środowiska alarm o zagrożeniu w Bazie Paliw nr 6 w Skarżysku Kościelnym ogłaszany jest przez syreny



alarmowe sygnałem przerywanym (modulowanym) trwającym 3 minuty, natomiast odwołanie alarmu dźwiękiem ciągłym trwającym 3 minuty (dla odróżnienia od alarmu próbnego lub związanego z prowadzonymi ćwiczeniami, którego długość nie przekracza kilkunastu do kilkudziesięciu sekund).

Informacja o zdarzeniu przekazana zostanie telefonicznie do:

- Państwowej Straży Pożarnej na numer **998 lub 0 112** (numer alarmowy CPR)
- Świętokrzyskiego Komendanta Wojewódzkiej Państwowej Straży Pożarnej w Kielcach na numer **41 365 32 04/05**
- Wojewódzkiego Inspektora Ochrony Środowiska w Kielcach na numer **41 342 12 34** lub **41 342 19 32** oraz całodobowo **605 064 171**

Uruchomienie syreny alarmowej następuje poprzez załączenie przycisku przez pracownika, który zauważył awarię i znajduje się w najbliższym sąsiedztwie zdarzenia. W przypadku Bazy Paliw możliwości techniczne prowadzą się do możliwości zastosowania wyłącznie pierwszego przypadku – syreny alarmowe.

Sposób ogłoszenia alarmów przedstawia tabela poniżej.

<b>RODZAJ ALARMU</b>	<b>SPOSÓB OGŁOSZENIA ALARMÓW</b>		
	<b>Akustyczny sygnał alarmowy</b>	<b>Środki masowego przekazu (sposób niewykorzystywany w zakładzie)</b>	<b>Wizualny sygnał alarmowy (sposób niewykorzystywany w zakładzie)</b>
Ogłoszenie alarmu	Sygnał akustyczny – modulowany dźwięk syreny w okresie trzech minut	Powtarzania trzykrotnie zapowiedź słowna: Uwaga! Uwaga! Uwaga! Ogłaszam alarm (podać przyczynę, rodzaj alarmu itp.) dla	Znak żółty w kształcie trójkąta lub w uzasadnionych przypadkach innej figury geometrycznej
Odwołanie alarmu	Sygnał akustyczny – ciągły dźwięk syreny w okresie trzech minut	Powtarzana trzykrotnie zapowiedź słowna: Uwaga! Uwaga! Uwaga! Odwołuję alarm (podać przyczynę, rodzaj alarmu itp.) dla	

Wraz z uruchomieniem syreny alarmowej podawany jest meldunek do najbliższej jednostki ochrony przeciwpożarowej – Państwowej Straży Pożarnej **998 lub 112**.

Po ogłoszeniu alarmu wszystkie osoby przebywające na terenie bazy obowiązane są podporządkować się poleceniom wydawanym przez kierującego działaniami z zakresu zwalczania pożaru i ewakuacji pracowników, a po przyjeździe zewnętrznych jednostek ochrony przeciwpożarowej - Kierującemu Działaniami Ratowniczymi.

Decyzję o ewentualnej ewakuacji okolicznych mieszkańców podejmuje właściwy terytorialnie organ administracji publicznej.

Jeśli zachodzi potrzeba komunikaty dla społeczeństwa mogą być podawane przez Państwową Straż Pożarną, policję, a także organy właściwe do spraw zarządzania kryzysowego za pośrednictwem własnych urzędów, za pośrednictwem środków masowego przekazu lub w sposób zwyczajowo przyjęty na danym terenie.

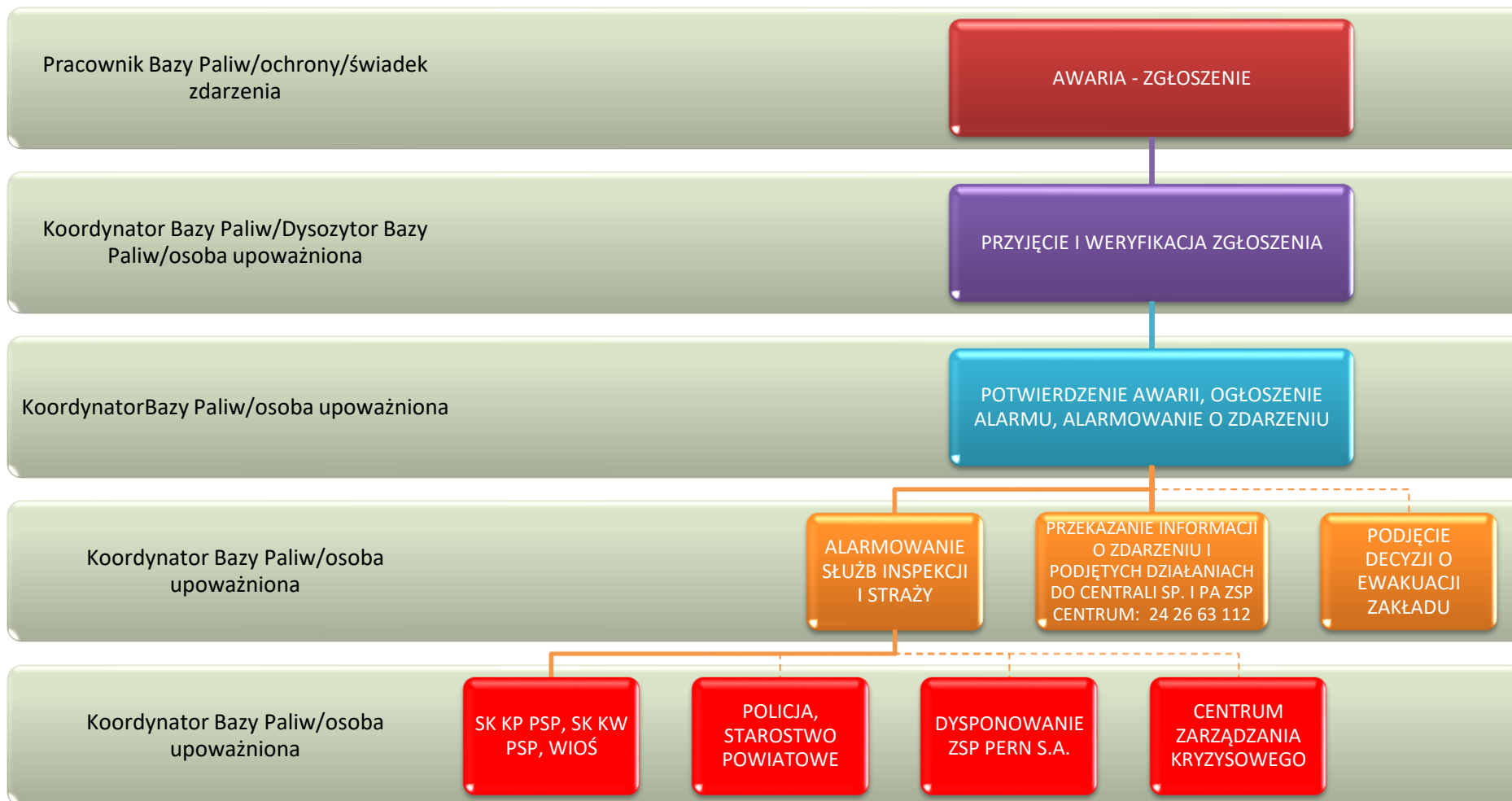
Używane na terenie zakładu sygnały alarmowe mają wyłącznie pomocniczy charakter i służą przede wszystkim poinformowaniu pracowników zakładu o zagrożeniu i konieczności ograniczenia jego skutków, a także podjęciu działań z zakresu zwalczania pożaru i ewakuacji pracowników. Każdorazowe uruchomienie syreny alarmowej w zakładzie (w cyklu trzyminutowym), związane z wystąpieniem poważnej awarii przemysłowej lub zdarzeniem o znamionach poważnej awarii przemysłowej, wiąże się z jednoczesnym przekazaniem informacji o zdarzeniu do właściwych miejscowo organów, w szczególności Państwowej Straży Pożarnej i Wojewódzkiego Inspektora Ochrony Środowiska. Uruchomienie syren alarmowych w Bazie Paliw nr 6 w Skarżysku Kościelnym, odbywa się niezwłocznie po wystąpieniu zagrożenia, celem ograniczenia do minimum jego skutków.

**UWAGA:** Syreny alarmowe podlegają również okresowym kontrolom i sprawdzeniom poprawności działania. Alarmy próbne i sprawdzające nie podlegają wcześniejszym zgłoszeniom do właściwych terytorialnie organów administracji publicznej.

Właściwe terytorialnie organy administracji publicznej mogą we własnym zakresie podejmować decyzje o wprowadzeniu lub ogłoszeniu sygnału alarmowego lub komunikatu ostrzegawczego, a także o ich odwołaniu.

W przypadku każdego alarmu należy bezwzględnie podporządkować się służbom porządkowym, w szczególności Kierującemu Działaniami Ratowniczymi z ramienia Państwowej Straży Pożarnej oraz Policji.

Poglądowy schemat alarmowania i przekazywania informacji o zdarzeniu przedstawia rysunek poniżej. Linie ciągłe oznaczają obligatoryjny przepływ informacji, linie przerywane obrazują komunikację warunkową – fakultatywny przepływ informacji (tj. w zależności od rodzaju zdarzenia i oceny kierującego zakładem). Służby, inspekcje i straże porozumiewają się pomiędzy sobą na podstawie odrębnych regulacji (telefonii komórkowej, łączności radiowej, np. kanał dowodzenia i współdziałania, grupa „ratunek” lub inny sposób).



## 6. Sposób postępowania ludności zamieszkującej lub przebywającej w bezpośrednim sąsiedztwie Bazy Paliw w przypadku wystąpienia awarii przemysłowej

W przypadku ogłoszenia alarmu o pożarze, wybuchu lub innym miejscowym zagrożeniu na terenie Bazy Paliw nr 6 w Skarżysku Kościelnym oczekuje się współpracy pomiędzy społecznością lokalną, zamieszkującą tereny wokół Bazy Paliw a organami uprawnionymi do kierowania działaniami ratowniczymi (jednostkami organizacyjnymi ochrony przeciwpożarowej) oraz policją. Organy administracji publicznej informują zagrożone osoby o wystąpieniu awarii, z uwzględnieniem poniższych informacji.

### PO USŁYSZENIU SYGNAŁU O ZAGROŻENIACH

1. **•Nie zbliżaj się do rejonu zagrożenia.**
2. **•Nie zbliżaj się do okien zwróconych w kierunku Bazy paliw.**
3. **•Włącz telewizor lub radioodbiornik na częstotliwość stacji lokalnej.**
4. **•Wysłuchaj uważnie nadawanych komunikatów (w tym przekazywanych przez ruchome środki nagłaśniające).**
5. **•Poinformuj sąsiadów o zagrożeniu.**
6. **•Postępuj zgodnie z poleceniami nadawanymi w komunikatach. Bezwzględnie wykonuj polecenia przekazywane przez lokalne władze lub służby ratownicze.**
7. **•Wychodząc z domu pamiętaj o zabraniu:**
  - dokumentów,
  - telefonu komórkowego wraz z ładowarką,
  - leków oraz recept w przypadku chorób przewlekłych wymagających stosowania codziennego leków np.: cukrzyca, choroba niedokrwienna serca i inne,
  - przyborów toaletowych,
  - ważnych dokumentów rodzinnych np.: polisy ubezpieczeniowe, numery rachunków bankowych, adresy i telefony kontaktowe, akta notarialne, dokumenty potwierdzające tożsamość, papiery wartościowe – akcje i obligacje, książeczki szczepień, numery kart kredytowych, legitymacje ubezpieczeniowe, testamenty itp.,
  - kluczyków od pojazdów samochodowych, sejfów itp.
8. **•Wychodząc z domu pamiętaj o wyłączeniu dopływu wszystkich mediów do budynku, mieszkania (gaz, prąd, woda).**
9. **•Wychodząc z domu pamiętaj o opuszczeniu rolet oraz jego zamknięciu.**
10. **•W przypadku znajdowania się w samochodzie, w strefie intensywnego zadsymienia - zamknąć okna i wyłączyć wentylację, a jeśli widoczność na to pozwala opuścić rejon zadymienia możliwie najkrótszą drogą.**
11. **•Udaj się w rejon zbiórki ewakuowanych, który został podany w treści komunikatu.**

W PRZYPADKU INTENSYWNEGO ZADYMIENIA

- ✓ **Nie zbliżaj się do rejonu zagrożenia;**
- ✓ **Schroń się w najbliższym budynku i nie opuszczaj go do czasu otrzymania komunikatu zezwalającego na opuszczenie budynku;**
- ✓ **Przebywając na terenie otwartym:**
  - Zwróć uwagę na kierunek wiatru;
  - Opuść zagrożony teren prostopadle do kierunku wiatru;
  - Postępuj zgodnie z poleceniami zawartymi w komunikatach radiowych, telewizyjnych lub przekazywanych przez ruchome środki nagłaśniające;
  - Chroń drogi oddechowe, o ile to możliwe wykonaj filtr ochronny z dostępnych materiałów (w miarę możliwości przygotuj wilgotne tampony lub chusty na nos i usta, zwilżając je roztworem wodnym sody oczyszczonej bądź wodą);
- ✓ **Unikaj kontaktu z produktami rozkładu termicznego/dymem;**
- ✓ **Nie utrudniaj dojazdu** ekipom ratowniczym do Bazy Paliw;
- ✓ **Nie wchodź** w obszar wysokiego zadymienia;
- ✓ **Przebywając w pomieszczeniu, domu, biurze, sklepie itd.:**
  - Zabierz do mieszkań dzieci i osoby niepełnosprawne, a zwierzęta gospodarcze zamknij w ich pomieszczeniach;
  - Zawiadom sąsiadów o zdarzeniu; w razie potrzeby zaopiekuj się osobami postronnymi;
  - Zaopiekuj się osobami niepełnosprawnymi i starszymi oraz niepełnoletnimi;
  - Włącz telewizor lub radioodbiornik na częstotliwość stacji lokalnej;
  - Wysłuchaj nadawanych komunikatów i zasad postępowania w zaistniałej sytuacji;
  - Bezwzględnie wykonaj przekazywane polecenia wydawane przez lokalne władze lub służby ratownicze;
  - Wygaś i nie używaj otwartych źródeł ognia (junkersy, piece, papierosy itp.);
  - Pozamykaj drzwi i okna oraz uszczelnij otwory okienne i wentylacyjne oraz drzwi mokrym papierem, tkaniną lub taśmą klejącą, izolacyjną);
  - Przygotuj środki ochrony dróg oddechowych, wykonać filtr ochronny z dostępnych materiałów (zwilżona w wodzie lub w wodnym roztworze sody oczyszczonej chusteczka, tampon, ręcznik, szalik itp.) oraz założyć je jak zajdzie potrzeba;
  - Przygotuj się do ewentualnej ewakuacji (przygotować niezbędny bagaż, zapas żywności, leki, dokumenty osobiste, latarkę itp.);
  - Zabezpiecz produkty żywnościowe i przygotuj zapas wody;
  - Po ogłoszeniu komunikatu o ewakuacji wyłącz wszystkie urządzenia elektryczne, zabierz przygotowany bagaż, zamknij mieszkanie i udaj się we wskazane miejsce;
- ✓ **Zachowaj spokój i oddal się** od miejsca zadymienia możliwie najkrótszą drogą;
- ✓ **Stosuj się do poleceń** prowadzących działania ratowniczo-gaśnicze i porządkowe;
- ✓ **Udziel informacji** kierującemu działaniami ewakuacyjnymi o osobach wymagających pomocy przy ewakuacji.

WYKAZ TELEFONÓW ALARMOWYCH	
CENTRUM POWIADAMIANIA RATUNKOWEGO	112
PAŃSTWOWE RATOWNICTWO MEDYCZNE „POGOTOWIE RATUNKOWE”	999
PAŃSTWOWA STRAŻ POŻARNA	998
POLICJA	997
POGOTOWIE WODOCIĄGOWE	994
POGOTOWIE GAZOWE	992
POGOTOWIE ENERGETYCZNE	991

**7. Potwierdzenie, że prowadzący zakład podjął odpowiednie działania w zakresie przygotowania zakładu do współpracy ze służbami odpowiedzialnymi za bezpieczeństwo i reagowania na wypadek zagrożeń**

Produkcja, przetwarzanie, transport lub magazynowanie niebezpiecznych (łatwopalnych, wybuchowych, toksycznych, niebezpiecznych dla środowiska) substancji chemicznych w dużych ilościach stwarza potencjalne zagrożenie związane z ich uwolnieniem do otoczenia w sposób niekontrolowany. Zdarzenia takie można przewidzieć teoretycznie, oszacować prawdopodobieństwo ich zajścia, ale nie można ściśle określić miejsca i czasu ich wystąpienia, jak również dokładnie oznaczyć zasięgu oddziaływania i skali ryzyka dla ludzi i środowiska. W ustawie z dnia 27 kwietnia 2001 r. - Prawo ochrony środowiska (tekst jedn. Dz. U. z 2021 poz. 1973) sytuację taką określa się mianem poważnej awarii i rozumie się przez nią zdarzenie, w szczególności emisję, pożar lub eksplozję, powstałe w trakcie procesu przemysłowego, magazynowania lub transportu, w których występuje jedna lub więcej niebezpiecznych substancji, prowadzące do natychmiastowego powstania zagrożenia życia lub zdrowia ludzi lub środowiska lub powstania takiego zagrożenia z opóźnieniem. Artykuł 249 cytowanej ustawy nakłada na prowadzącego zakład, stwarzający możliwość wystąpienia poważnej awarii - obowiązek zapewnienia, aby zakład ten był zaprojektowany, wykonany, prowadzony i likwidowany w sposób zapobiegający awariom przemysłowym i ograniczający ich skutki dla ludzi oraz środowiska.

Baza Paliw nr 6 w Skarżysku Kościelnym, ze względu na ilości substancji niebezpiecznych (palnych) magazynowanych na jej terenie, zgodnie z rozporządzeniem ministra Rozwoju z dnia 29 stycznia 2016 roku, w sprawie rodzajów i ilości substancji niebezpiecznych, decydujących o zaliczeniu zakładu do zakładu o zwiększonym lub dużym ryzyku wystąpienia poważnej awarii przemysłowej (Dz. U. z 2016 r., poz. 138) została zaklasyfikowana do zakładów o dużym ryzyku. Tym samym prowadzący zakład, w myśl ustawy Prawo ochrony środowiska zobowiązany, jest m.in. do podjęcia odpowiednich przygotowań w zakładzie, w tym również w porozumieniu ze służbami ratowniczymi, które cyklicznie kontrolują takie zakłady, w celu zapobiegania powstawaniu awarii, zaś w przypadku ich wystąpienia – opanowania zdarzenia oraz zminimalizowania jej skutków.

Zgodnie z wymaganiami art. 260 ustawy POŚ Baza Paliw nr 6 w Skarżysku Kościelnym będąca terenową jednostką organizacyjną PERN S.A. opracowała wewnętrzny plan operacyjno-ratowniczy. Założenia tego planu oraz możliwości podjęcia działań ratowniczych i zabezpieczających są weryfikowane podczas ćwiczeń sprawdzających i zgrywających współpracę służb odpowiedzialnych za reagowanie na wypadek awarii. Stosownie do wymagań zawartych w art. 261 ustawy POŚ, analiza oraz ćwiczenia związane z realizacją wewnętrznego planu operacyjno-ratowniczego odbywają się z częstotliwością nie rzadziej niż co 3 lata.

## **8. Odniesienie do zewnętrznego planu operacyjno-ratowniczego**

Baza Paliw nr 6 w Skarżysku Kościelnym przekazała Świętokrzyskiemu Komendantowi Wojewódzkiemu Państwowej Straży Pożarnej informacje niezbędne do opracowania zewnętrznego planu operacyjno-ratowniczego zgodnie z wymaganiami art. 261 ustawy Prawo ochrony środowiska. Informacje niezbędne do przygotowania zewnętrznego planu zawarte zostały w zgłoszeniu zakładu, programie zapobiegania awariom oraz wewnętrznym planie operacyjno-ratowniczym. Opracowanie zewnętrznego planu operacyjno-ratowniczego, leży w gestii Komendanta Wojewódzkiego PSP (art. 265 POŚ), przy czym, Komendant Wojewódzki PSP ma prawo odstąpić od jego przygotowania, jeśli z informacji dostarczonych przez prowadzącego zakład wynika, w sposób niebudzący wątpliwości, że nie występuje ryzyko rozprzestrzeniania się skutków awarii poza zakład (art. 266 POŚ). Postanowieniem z dnia 05.08.2013 r., znak: WR.5532.1.2013 Świętokrzyski Komendant Wojewódzki Państwowej Straży Pożarnej w Kielcach odstąpił od sporządzenia zewnętrznego planu operacyjno-ratowniczego dla Bazy Paliw nr 6 w Skarżysku Kościelnym.

## **9. Szczegółowe informacje dotyczące miejsca uzyskania dodatkowych informacji związanych z Bazą Paliw nr 6 w Skarżysku Kościelnym, z zastrzeżeniem wymogów dotyczących poufnych informacji ustalonych w przepisach krajowych**

Dodatkowe informacje dotyczące Bazy Paliw nr 6 w Skarżysku Kościelnym, w zakresie nieobjętej tajemnicą handlową i/lub tajemnicą przedsiębiorstwa można uzyskać kierując pisemny wniosek na adres:

**PERN S.A.  
ul. Wyszogrodzka 133  
09-410 Płock**

Informacje związane z:

- zatwierdzonymi raportami o bezpieczeństwie lub ich zmianami;
- przyjętymi zewnętrznymi planami operacyjno-ratowniczymi;
- przedłożonymi zgłoszeniami zakładów;
- pozytywnie zatwierdzonymi programami zapobiegania poważnym awariom;
- kontrolami planowanymi w terenie;
- możliwością udziału społeczeństwa w postępowaniu, którego przedmiotem jest sporządzenie zewnętrznego planu operacyjno-ratowniczego (na 30 dni przed jego przyjęciem);
- instrukcjami o postępowaniu mieszkańców na wypadek wystąpienia awarii;
- corocznie aktualizowanym wykazem substancji niebezpiecznych znajdujących się w zakładach o dużym ryzyku;
- odstąpieniem od sporządzenia zewnętrznego planu operacyjno-ratowniczego;

podawane są do publicznej wiadomości również przez Komendanta Wojewódzkiego Państwowej Straży Pożarnej (na mocy art. 267 POŚ).